

# OGRODY EDUKACYJNE

---

## PORADNIK



Wydawca: **Miasto Stołeczne Warszawa**

Redakcja: **Marta Widz**, koordynatorka projektu  
Centrum Komunikacji Społecznej Urzędu m.st. Warszawy

Tekst: **dr Agnieszka Gawłowska**, Wydział Ogrodnictwa, Biotechnologii  
i Architektury Krajobrazu SGGW w Warszawie  
**dr Edyta Rosłon-Szeryńska**, Wydział Ogrodnictwa,  
Biotechnologii i Architektury Krajobrazu SGGW w Warszawie  
**Paulina Jeziorek**, aktywistka i animatorka kultury,  
jedna z założycielek Wspólnego Ogrodu działającego  
przy Służewskim Domu Kultury

Skład  
i łamanie: **Bożena Kamińska, Łukasz Szczęsny**



ISBN 978-83-63269-39-5

Wydanie pierwsze  
Warszawa 2017 r.

Kolejne wydania będą poprawiane i aktualizowane zgodnie z sugestiami Czytelników. Zapraszamy do przekazywania swoich opinii i propozycji pocztą elektroniczną na adres: [placezabaw@um.warszawa.pl](mailto:placezabaw@um.warszawa.pl) lub listownie na adres: **Centrum Komunikacji Społecznej**, ul. Senatorska 27, 00-099 Warszawa.

# OGRODY EDUKACYJNE

---

# PORADNIK

Spis treści

## ROZDZIAŁ 1

### Koncepcja i inicjatywa ogrodu edukacyjnego

Kilka powodów, dla których warto założyć ogródek	3
Ekoogródek i etyka ogrodnika	4
Cechy roślin odpowiednich do ogrodu edukacyjnego	5
Jak zachęcić dzieci	6
Zanim rozpoczniesz działania	9
	10

## ROZDZIAŁ 2

### Przygotowania do uruchomienia ogrodu

Najpierw kompostownik	13
Miejsce na ogród	13
Przestrzeń ogrodu	15
Przygotowanie podłoża	16
Wytyczanie zagonków	18
Podniesione grządki	20
Woraki uprawne z juty	20
Ścieżki	22
Narzędzia	22
	23

## ROZDZIAŁ 3

### Uruchomienie ogródka i bieżące prace

Wysiew i rozsady	25
Wielki dzień siania i sadzenia	25
Praca z dziećmi w ogrodzie	28
Cztery pory roku w ogrodzie, czyli kalendarz prac ogrodniczych	28
	30

## ROZDZIAŁ 4

### Propozycje zajęć z dziećmi

Kto mieszka w kompoście	35
Dziki rośliny jadalne w okolicy	35
Kuchnia – ważna przestrzeń	36
Kilka przykładowych przepisów	37
	38

## ROZDZIAŁ 5

### Tematyczne ogrody warzywne

Pizza garden	41
Grządka sałatkowa	41
Ogród halloween	42
Ogród ziołowy	44
Ogródek chwastów	46
	51

## ROZDZIAŁ 6

### Tematyczne ogrody zmysłów

Ogród zapachów	53
Ogród ptaków	54
Ogród motyli	57
Ogrody fantazji	58
Przyjaciele i wrogowie ogrodu	60
	60
	72

## ROZDZIAŁ 7

### Warszawskie ogrody społecznościowe i edukacyjne

SPIS TABEL	75
LITERATURA	82
	83

## ROZDZIAŁ 1

### Koncepcja i inicjatywa ogrodu edukacyjnego

W ostatnim czasie następuje renesans ogrodnictwa miejskiego. Na całym świecie powstają ogródki przy instytucjach kulturalnych, szkołach, przedszkolach lub jako odrębne inicjatywy społeczne. Takie ogródki nie tylko dają mieszkańcom miast szansę na kontakt z naturą. Pełnią też funkcje edukacyjne. Są polem do obserwacji przyrody i nauki ogrodnictwa, a w dobie narastających problemów ekologicznych pomagają kształtować właściwe postawy wobec natury. Ponadto wspólne budowanie publicznej przestrzeni zielonej rozwija obywatelską aktywność.

Doniczki na parapecie, skrzynki na balkonie, pojemniki lub worki wypełnione ziemią albo skopane grządki przy budynku – definicja ogródka miejskiego może być rozumiana bardzo szeroko. W obszernej części tej publikacji zostały zebrane wskazówki i rady dla tych, którzy planują założyć edukacyjny ogródek warzywny lub kwiatowy usytuowany na zewnątrz budynku. Opisane są też pomysły na ogrody tematyczne dla dzieci, oddziałujące na poszczególne zmysły i spełniające określone funkcje edukacyjne. Mogą być one inspiracją dla stworzenia oryginalnej, zielonej przestrzeni do zabawy i nauki.



Uczmy się wraz z dziećmi zakładać ogródek przyszkolny lub przyprzedszkolny i wspólnie z nimi poszukujemy różnych wyjść z trudnych sytuacji. Wiedzę specjalistyczną nabędziemy z czasem

Fot. arch. m.st. Warszawy

Publikacja ta jest przeznaczona dla tych, którzy noszą się z zamiarem założenia ogródka edukacyjnego. Zakładając ogródek przyszkolny czy przyprzed-szkolny, nie należy się przejmować, że nie posiada się wystarczającej wiedzy z zakresu ogrodnictwa czy życia przyrody. Wiedzę nabędziemy z czasem, wraz z kolejnymi porażkami i sukcesami. Uczmy się wraz z dziećmi i wspólnie z nimi poszukujemy różnych wyjść z trudnych sytuacji.

### Kilka powodów, dla których warto założyć ogródek

Ogródek stanowi świetny pretekst i powód, by wyjść na powietrze, by się poruszać. Uaktywnia ciało i zmysły. W ogrodzie patrzymy, słuchamy, wachamy, dotykamy, smakujemy.

**To małe laboratorium** – pozwala obserwować organiczne życie natury, współistnienie organizmów roślinnych i zwierzęcych. A także sposób ich wzajemnego oddziaływania.

**Umożliwia bezpośrednią obserwację sytuacji przyczynowo-skutkowych.** To nie wirtualna rzeczywistość. To życie prawdziwe. Jeśli nie podleję rośliny podczas suszy – uschnie, jeśli pozostawię ogród bez opieki na zbyt długo – zmarnieje.

**Ogródek może być źródłem wiedzy o tym, skąd się bierze żywność,** jeżeli uprawiane są warzywa, owoce i zioła.



Ogródek jest dla dzieci źródłem wiedzy o tym, jak powstaje jedzenie

Fot. arch. m.st. Warszawy

**Podczas prac w ogródku uwrażliwiamy dzieci na problemy ekologiczne,** z którymi z całą pewnością będą musiały się zmierzyć w dorosłym życiu.

Prace przy uprawie ziemi uczą realistycznego postrzegania świata. Łagodzą wewnętrzny niepokój, mają działanie terapeutyczne. Powiedzenia *mieć grunt pod stopami* czy *stać mocno na ziemi* odwołują się do kontaktu z ziemią jako czymś, co daje poczucie bezpieczeństwa.

### Ekoogródek i etyka ogrodnika

W ogródku ekologicznym stosuje się naturalne nawozy i środki ochrony roślin. Nie powinien to być poligon, na którym za pomocą chemicznej broni można szybko pozbyć się niechcianych organizmów, niszcząc przy okazji ekosystem.

Stosowanie pestycydów i sztucznych nawozów sprawiło, że wiedza na temat upraw ekologicznych została zapomniana.

Zakładając ogródek ekologiczny, nie trzeba być specjalistą w dziedzinie takich właśnie upraw. Można wraz z dziećmi odzyskiwać tę utraconą wiedzę, poszukując różnych rozwiązań i wyciągając wnioski z odnoszonych sukcesów i ponoszonych porażek. Za porażkę można uznać zjedzenie przez szkodniki naszych upraw, sukcesem będzie wynalezienie naturalnego sposobu uporania się z nimi. Natomiast za ogromny sukces można będzie uznać „uzdrowienie” fragmentu miejskiej gleby, poprzez stopniowe jej odgruzowanie, nawiezienie, głęboką regenerację aż do stanu jej przyrodniczego ożywienia.

W ekoogródku uczy się, jakie naturalne procesy są korzystne dla nas i otoczenia: larwy biedronek zjadają mszyce, krety zjadają ślimaki, obumarłe rośliny stają się kompostem. Uczymy się postępować w zgodzie z naturą, której jesteśmy częścią, a nie w oderwaniu od niej lub przeciw niej.



Sukcesem ekoogrodników będzie uzdrowienie fragmentu miejskiej gleby, w którym zaroi się od żywych organizmów

Fot. Agnieszka Bińczycka z ogrodu przy Trzech pokojach z kuchnią w Dzielnicy Białołęka

W ekoogródce możemy uprawiać rośliny jadalne. Wprawdzie spożywanie owoców i warzyw pochodzących z gruntów środowiska wielkomiejskiego wzbudza obawy, ale by zmniejszyć ryzyko zatrucia metalami ciężkimi, rośliny – szczególnie jednoroczne – powinny być uprawiane w miejscu odgrodzonym od ruchliwych ulic barierą drzew i krzewów lub oddalonym od nich o kilkadziesiąt metrów.

### Cechy roślin odpowiednich do ogrodu edukacyjnego

Rośliny w ogrodzie edukacyjnym powinny być nietoksyczne i łatwe w uprawie. Dobrze również jeśli są w miarę odporne na zniszczenia, szybko się odnawiają i stanowią materiał do obserwacji i zabawy, a także długo owocują. Rośliny oddziałują na dzieci poprzez poszczególne zmysły.

#### Rośliny oddziałujące na zmysł smaku

Wyhodowane w ogródku warzywa czy owoce smakują inaczej niż te kupione w sklepie, a przyjemność tym większa, że ich próbowaniu towarzyszy atmosfera zabawy i grupowego entuzjazmu. Dzieci chętniej zjadają warzywa zebrane samodzielnie podczas zabawy w ogródku i chętnie eksperymentują z tym, czego nie znają.

Dzieci z natury są ciekawe i niecierpliwie i dlatego w ogródku dla nich sprawdzą się rośliny, które szybko rosną oraz owocują długo i obficie. Sałatę, szpinak czy zielony groszek można podskubywać nieustannie. Pomidorki koktaj-



Wyhodowane w ekoogródku listki nasturcji nadają się do jedzenia. Smakują, jak rzeżucha  
Fot. arch. m.st. Warszawy

lowe, truskawki, poziomki można zrywać przez długie tygodnie. Marchewki, która kiełkuje długo i rośnie pod ziemią, wystarczą jeden czy dwa zagonki. Emocje wywołują wszelkie rośliny egzotyczne, takie, które niełatwo kupić i których się nie próbowało. Warto więc wyhodować musztardowiec, smakujący tak, jak musztarda, nasturcje o jadalnych listkach i kwiatach, które smakują jak rzeżucha, czy ogórecznik o jadalnych oleistych kwiatach.

#### Rośliny oddziałujące na zmysł węchu

Róże, bratki, fiołki, rumianki, jaśminowce, stokrotki, koniczyny – to tylko niektóre z roślin lubianych przez dzieci dla miłego zapachu. Odarłe z kory gałązki klonu jesionolistnego pachną świeżą, soczystą zieleńią, całkiem odmiennie od gorzkiego zapachu wierzby i słodczy niektórych traw.



Rumianki, tak jak róże i fiołki są lubiane przez dzieci z powodu miłego zapachu  
Fot. arch. m.st. Warszawy

#### Rośliny oddziałujące na zmysł wzroku

Z myślą o dzieciach warto wybrać rośliny o ciepłych barwach, ponieważ kolory wpływają na nastrój i samopoczucie. Czerwony działa ożywczo, aktywizująco, rozwesela i usprawnia umysł; pomarańczowy dodaje energii, poprawia humor i pobudza aktywność umysłową; żółty nastraja optymistycznie, pobudza inwencję twórczą, sprzyja koncentracji; brązowy wprowadza atmosferę bezpieczeństwa i swojskości.



Kolorowe kwiaty pozytywnie wpływają na dobry nastrój małych ogrodników  
Fot. arch. m.st. Warszawy

Tabela 1. **Warzywa, owoce i kwiaty jadalne polecane do ogrodu warzywno-owocowo-ziołowego**

Gatunek	Charakterystyka
Pomidory koktajlowe	Silnie owocują przez większą część lata
Jarmuż	Ma piękne karbowane kiście, tzw. zielone afro. Dzieci uwielbiają go jeść w formie zielonych chipsów
Kalarepa	Szybko rośnie, smakuje dzieciom jako przekąska
Zielony groszek	Młode strączki można zjadać całe, bez łuskania ziaren
Kukurydza	Pas kukurydzy na grządce wygląda imponująco, a kolby nadają się na popcorn
Sałata	Ma krótki okres wegetacyjny, jej liście można jeść na surowo
Rukola	Liście o oryginalnym orzechowym smaku
Roszponka	Polecana do ogródka, bo można ją zbierać niemal przez cały rok, nawet zimą
Szpinak	Szybko rośnie
Dynia	Zajmuje sporo miejsca w ogrodzie, ale cieszy dzieci kształtem, kolorem i smakiem. Świetnie nadaje się na Halloween party
Cukinia	Obficie owocująca cukinia sprawia dzieciom ogromną radość. Nadaje się na zupełny krem
Rzodkiewka	Krótki okres wegetacyjny. Można schrupać w ogródku na surowo
Bakłażan	Polecane szczególnie nieduże rośliny o niewielkich owocach zwanych z angielska <i>baby bakłażanem</i>
Nasturcja	Piękne pomarańczowe i żółte kwiaty oraz duże liście o ostrym smaku podobnym do smaku rzeżuchy
Ogórecznik	Roślina miododajna, zwabia pszczoły. Ma smaczne kwiaty, nadające się jako dodatek do twarożku
Porzeczka	Kolorowe owoce przyciągające kolorem i smakiem. Z liści czarnej porzeczki można sporządzać napary z cytryną i miodem
Agrest	Smaczne owoce, dziś nie tak popularne jak dawniej. Wiele dzieci nie zna ich smaku
Jeżyna i malina bezkolcowa	Do ogrodów edukacyjnych ze względów bezpieczeństwa polecane odmiany bezkolcowe
Borówka i żurawina	Smaczne i zdrowe owoce
Kalafior	Jadalne kwiaty

Tabela 2. **Krzewy i drzewa polecane do ogrodu edukacyjnego**

Gatunek	Charakterystyka
Wierzba	Łatwość odradzania się, duża odporność na cięcie i łamanie gałęzi
Leszczyna	Atrakcyjne dla dzieci owoce przywabiające dodatkowo zwierzęta
Jaśminowiec	Pięknie pachnące kwiaty, schronienie dla ptaków i owadów
Róża	Piękne kwiaty w różnych kolorach, atrakcyjne, czerwone owoce. Przywabia owady
Tawuła	Łatwość odrastania po cięciu, atrakcyjne liście i kwiaty
Pęcherznica	Atrakcyjne do zabawy owoce, pękające po przydeptaniu lub zgnieceniu w dłoni, liście o ciekawym kształcie
Pigwowiec	Kolorowe kwiaty, pięknie pachnące owoce
Irga	Czerwone owoce służące do wielu zabaw
Pięciornik	Kwiaty o regularnym kształcie w jasnych, czystych barwach, głównie białe i żółte
Dereń jadalny	Kwiaty ukazujące się wczesną wiosną oraz aromatyczne, cierpkie owoce
Wrzos	Atrakcyjne kwiaty wabiące owady
Forsycja	Kwiaty o jaskrawożółtej barwie wczesną wiosną
Lilak	Pięknie pachnące kwiaty, gładkie liście, służące do wielu zabaw
Budleja	Atrakcyjne, wabiące motyle kwiaty
Lawenda	Pachnące kwiaty i liście, nawet po wysuszeniu
Śnieguliczka	Atrakcyjne owoce, które pękają po nadeptaniu

## Jak zachęcić dzieci

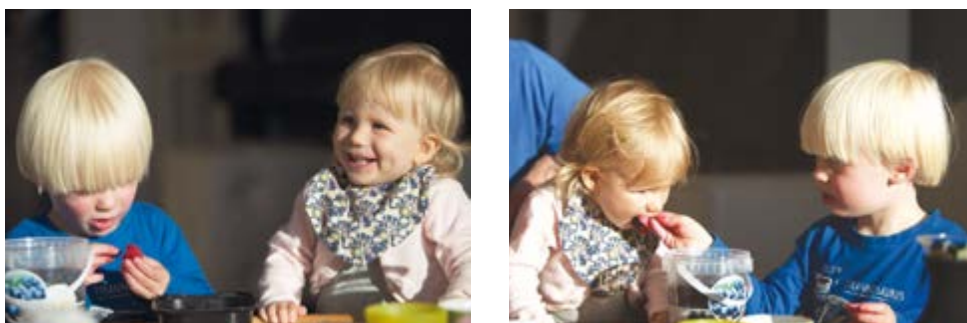
Nie tylko rośliny wymagają czasu, by się rozwinąć. Tego wymagają też zainteresowanie i pasja. Prace nad ogródkiem warto zaczynać stopniowo. Najpierw wygospodarować przestrzeń na parapetach na mikroogródek w skrzynce, by wkrótce poszerzyć go o grządki na zewnątrz, następnie założyć kompostownik, a ostatecznie stworzyć prawdziwy ekoogródek. Oczywiście dzieci lepiej zareagują na działania niż na słowa.



Wizyta w ogródku miejskim może przekonać dzieci do włączenia się w zakładanie ogrodu przy przedszkolu. Ogród społecznościowy Fort Bema w Dzielnicy Bemowo jest otwarty dla mieszkańców  
Fot. Kamila Szuba

Wizyta w już istniejącym ogródku miejskim może okazać się dla nich najbardziej przekonująca. Zachęcić może spacer po okolicy, poświęcony obserwacji tam rosnących roślin. Ciekawą zabawą będzie narysowanie planu ogródka. Mając ogólny zarys przestrzeni, w której ogród ma powstać, można poprosić dzieci o namalowanie lub narysowanie w nim ulubionych roślin. Dużą zachętą będą także opowieści o zwierzętach i ptakach. Realny świat przyrody stanie się równie fascynujący, jak świat bajkowych istot, które od zawsze zamieszkują dziecięcą wyobraźnię.

W kolejnych rozdziałach tej publikacji zamieszczone zostały propozycje ogrodów tematycznych, jak np. pizza garden czy grządka sałatkowa, a w części dotyczącej ogrodów oddziałujących na zmysły: ogród królewny, ogrody fantazji, ogród motyli czy ogród ptaków. Warto omówić z dziećmi te przykłady. Można pokazać im katalogi roślin, omawiając poszczególne gatunki i poznając ich wybory.



Najlepsza zachęta dla małych ogrodników to wspólne zjadanie apetycznych plonów Fot. Tom Kjode

## Zanim rozpoczniesz działania

Dzieci nie mogą wykonywać cięższych prac, a co za tym idzie, nie mogą samodzielnie prowadzić ogrodu. Do tego potrzebny będzie przynajmniej jeden dorosły. Niektóre prace, szczególnie te wstępne, wymagają sporej siły fizycznej. Planując ogród, dobrze jest ten pomysł nagłośnić. Można przygotować plakat, zorganizować w tej sprawie zebranie dla nauczycieli, pracowników, rodziców i wszystkich zainteresowanych. Na pewno zgłosi się ktoś, a może kilka osób, zdecydowanych pokierować pracami, mających na ten temat wiedzę, a przynajmniej obdarzonych entuzjazmem dla takich działań.

Zastanów się. Może niektórych materiałów do ogrodu nie trzeba będzie kupować? Może w okolicy znajduje się stadnina koni lub jakieś gospodarstwo, które dostarczy np. nawóz, może znajdzie się firma ogrodnicza, która wesprze szczytny cel i obdaruje nas dobrą ziemią? Sklepek z ziołami, który przekaże nam trochę nasion czy sadzonek? Warto podjąć współpracę z lokalnymi firmami i instytucjami i włączyć je do działania.



Kolejnym ważnym krokiem jest pobranie próbek ziemi z kilku miejsc terenu przeznaczanego na ogród i oddanie ich do analizy w laboratorium<sup>1</sup>. W ten sposób dowiemy się czy gleba w tym miejscu nie jest skażona i jakich substancji jej brakuje. Takie badania wykonują okręgowe stacje chemiczno-rolnicze. Wskazówki dotyczące sposobu pobierania próbek gleby, ich dostarczenia do laboratorium, również kurierem oraz odbioru wyników, także drogą elektroniczną, znajdują się na stronach internetowych odpowiednich laboratoriów. Wraz z wynikami badań otrzymamy także wskazówki, dotyczące poprawy stanu gleby tzw. zalecenia nawozowe. Wyzwanie polega na tym, by zalecenia te przetłumaczyć na ekojęzyk. Często stan gleby poprawi po prostu warstwa żyznej ziemi i nawóz naturalny typu obornik czy nawóz z pomiotu ptasiego, dostępny również w sklepach ogrodniczych w formie wysuszonej.

Tabela 3. Pierwiastki niezbędne do właściwego wzrostu roślin dzielimy na makro- i mikroelementy

Makroelementy	azot, fosfor, potas, wapń, magnez, siarka
Mikroelementy	żelazo, cynk, miedź, bor, molibden, chlor

Przy stosowaniu w ogrodzie kompostu, nawozu zwierzęcego, popiołu drzewnego – niedobory mikroelementów praktycznie nie występują. Dużą ilość makroelementów, w szczególności azotu, potasu, fosforu i wapnia zawierają nawozy naturalne, jak właśnie obornik czy nawóz z pomiotu ptasiego. W ogrodzie ekologicznym niedobory konkretnych makroelementów można uzupełniać na różne ekosposoby.



Często stan gleby poprawia się znacząco dzięki dodaniu warstwy żyznej ziemi Fot. arch. m.st. Warszawy

<sup>1</sup>Badania takie wykonuje m.in. Krajowa Stacja Chemiczno-Rolnicza w Warszawie, ul. S. Żółkiewskiego 17, 05-075 Warszawa, tel. 22 773 42 55.

Tabela 4. Ekosposoby uzupełniania niedoborów w glebie

Azot	nawozy zwierzęce, uprawiane jako nawóz zielony rośliny motylkowe
Fosfor	pomiot ptasi (kurzy, gołębi), mączka kostna
Potas	jeden z najlepszych ekologicznych nawozów potasowych to popiół drzewny, a także pomiot ptasi i obornik świński
Wapń	wapno palone, dolomit, węglan wapniowy
Magnez	mączki skalne, kalimagnezja

W wielu sklepach ogrodniczych pojawiły się także środki organiczne oraz preparaty mikrobiologiczne dla upraw ekologicznych, służące jako nawozy czy środki poprawiające właściwości gleby.

## ROZDZIAŁ 2

### Przygotowania do uruchomienia ogrodu

#### Najpierw kompostownik

Zakładając kompostownik nie martwmy się, że nie wiemy, jak kompostować. Dowiemy się wszystkiego w trakcie procesu, pogłębiając, uzupełniając i aktualizując naszą wiedzę, tym bardziej, że metody kompostowania mogą różnić się od siebie i trzeba wypracować własną. Praktykując i obserwując, dowiemy się, co najlepiej sprawdza się w naszym ogrodzie. Pomocne mogą być informacje zawarte w poradniku „Ekosztuczki w ogrodzie”, dostępnym na [www.czysta.um.warszawa.pl](http://www.czysta.um.warszawa.pl)

Kompostownik może być pierwszym elementem, który się pojawi, zanim jeszcze zorganizujemy ogród. Przetworzenie odpadów organicznych na świeży, pachnący ziemią nawóz zajmuje od kilku miesięcy do roku. Dlatego kompostownik może stać się sposobem na stopniowe wprowadzenie dzieci w zagadnienia ogrodnictwa, zdrowia gleby, sposobu odżywiania roślin, cyklu natury czy ekologii.

Założenie kompostownika jest czynnością prostą. Najlepiej ustawić go na terenie ogrodu lub bardzo blisko niego, w zacienionym miejscu, dbając, by dostęp do niego nie był utrudniony i by można było podjechać tam np. taczka. Istnieją gotowe plastikowe skrzynie do kompostowania. Wartą polecenia jest skrzynia drewniana, którą można zbić samemu z desek czy palet. Przydatne są kompostowniki dwukomorowe. Do jednej komory wrzucamy świeży materiał, a druga służy na dojrzały kompost.



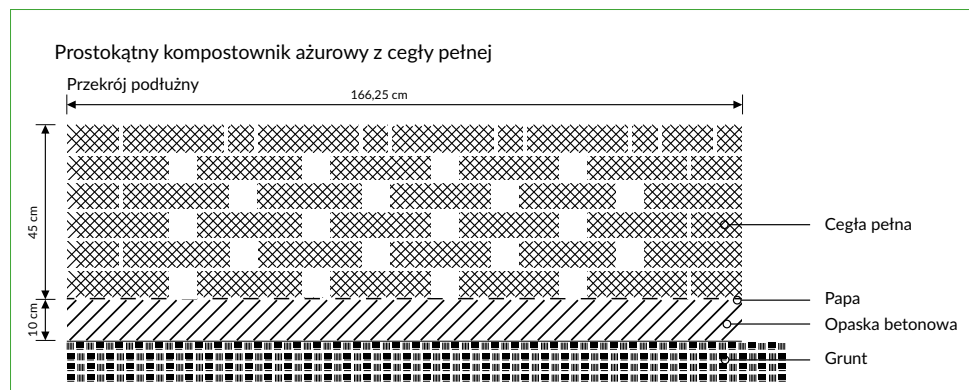
Kompostownik może stać się sposobem na stopniowe wprowadzanie dzieci w zagadnienia ogrodnictwa  
Fot. arch. m.st. Warszawy



## Jak powstaje kompost?



Ustawiamy skrzynię bez dna o wymiarach minimum 1 x 1 x 1 m na wyznaczonym miejscu. Kompostownik koniecznie musi stać na ziemi, by wszystkie pożyteczne organizmy, żyjące w glebie mogły się swobodnie w niej przemieszczać.



Można zbudować kompostownik z cegieł, wg załączonego projektu

Na samym spodzie możemy ułożyć dziesięciocentymetrową warstwę połączonych gałęzi. Dzięki temu tlen, jeden z podstawowych elementów procesu, będzie łatwiej dopływał do kompostowanego materiału – również od spodu.

Stopniowo dodajemy materiały przeznaczone na kompostowanie, takie jak: skoszona trawa, odpadki kuchenne (np. resztki świeżych warzyw, owoców, obierki czy skorupki jaj), papier, tektura, gałęzie, suche liście. Dla ułatwienia materiały możemy podzielić na tzw. „zielone”, czyli świeże – zawierające azot oraz „brązowe” – zawierające węgiel. „Zielone” to świeża trawa, warzywa i owoce, resztki roślin czy chwastów (przed ich kwitnieniem, dzięki temu w kompoście nie znajdą się ich nasiona). Materiały „brązowe” to suche liście, papier, tektura, rozdrobnione gałęzie, kora czy trociny. Proces kompostowania będzie przebiegał najefektywniej, gdy stosunek „zielonego” do „brązowego” wyniesie 1:2. Na jedną 20 centymetrową warstwę zielonego przypada podwójna warstwa „brązowego”.

O kompost trzeba dbać. Im częściej będziemy go doglądać, tym lepiej. Kompost trzeba podlewać wodą, gdy wydaje się zbyt suchy lub napowietrzyć przez nakłucia widłami albo przetrząsanie materiału, jeśli jest zbyt wilgotny, gnije

i pachnie nieprzyjemnie. Zależy nam na procesie butwienia, nie gnicia (które postępuje bez dostępu tlenu).

Co kilka tygodni dobrze jest kompost przekopać, dbając o to, by warstwy górne i zewnętrzne znalazły się w środku.

Na zimę dobrze jest kompost okryć liśćmi lub słomą, co zabezpieczy go przed wychłodzeniem. Materiał kompostuje się, gdy jest gorący w środku, gdyż wytwarza energię cieplną. Parujący kompost może stać się dla dzieci tematem bardzo ciekawej lekcji.

**Uwaga.** Gdy kompost zawiera za dużo materiału „zielonego” – następuje gnicie, czuć nieprzyjemny zapach. Gdy zawiera za dużo „brązowego” – jest zimny, następuje spowolnienie lub ustanie procesu rozkładu. Nie zostawiamy resztek jedzenia na wierzchu kompostownika! Zawsze zakopujemy je pod innym kompostowanym materiałem. Nie będą wtedy wabiły dziko żyjących zwierząt ani wydzierały nieprzyjemnego zapachu.



Pamiętajmy, by nie zostawiać resztek żywności na wierzchu kompostownika, żeby nie zwabiły dziko żyjących zwierząt

Fot. arch. m.st. Warszawy

Po okresie od 6 miesięcy do roku kompost stanowi jednolitą ciemną masę bez widocznych resztek organicznych i wtedy najlepiej nadaje się do użytku. Możemy zacząć podbierać go od dołu kompostownika, dorzucając od góry nowy materiał.

## Miejsce na ogród

Ogródek powinien być w miejscu dobrze nasłonecznionym. Światło słoneczne musi utrzymywać się tam przynajmniej przez 6 godzin dziennie. Dlatego nie powinien znajdować się w miejscu zacienionym przez drzewa. Nie może też być położony w zagłębieniu terenu, ponieważ będzie się tam zbierać woda, a wtedy korzenie roślin będą gnąć.

Jeśli w okolicy rosną drzewa iglaste, mchy czy skrzyp, możemy spodziewać się, że w tym miejscu gleba ma odczyn kwaśny i lepiej będą się tam miały krzewy owocowe, a gorzej warzywa.

Ważne, by w okolicy ogrodu znajdowało się ujęcie wody. Optymalna odległość to kilka metrów. Przydatny będzie również wąż ogrodowy. Ujęcie wody może mieć różną formę – kranu lub pompy ręcznej. Pożądane jest usytuowanie ogródka edukacyjnego przy placu zabaw. Dzieci bawiąc się widzą go, mijają niemal codziennie, czasem więc podejmują spontaniczne działania

jak podlewanie czy pielienie. Ogródek powinien być odgradzony płotkiem od części przeznaczonej do zabaw, by dzieci nie wydeptywały terenu.

Ogród edukacyjny nie powinien znajdować się w sąsiedztwie: ruchliwych ulic; zbiorników paliwa płynnego, ponieważ nawet niewielkie przecieki mogą trwale zanieczyścić glebę i zniszczyć rośliny. Nie może być w miejscu, gdzie brakuje ogrodzenia, które chroni przede wszystkim przed obecnością psów czy dzikich zwierząt; w pobliżu otwartych basenów o uzdatnianej chemicznie wodzie, która może dostać się do ogrodu i uszkodzić rośliny; pod dużymi drzewami, których korzenie mogą zniszczyć układ grządek, ponadto pobierają dużo wody i składników mineralnych, zabierając je roślinom zielonym. Ponadto cień rzucany przez drzewa zatrzymuje światło słoneczne.



Ogród powinien być urządzony w miejscu dobrze nasłonecznionym, które starannie wybrali założyciele ogrodu Motyka i słońce w Dzielnicy Śródmieście – na osiedlu Jazdów  
Fot. ze zbiorów społeczności ogrodników Motyki i Słońca

## Przestrzeń ogrodu

Wytyczając ogród edukacyjny, pamiętajmy, że oprócz właściwych grządek i ścieżek, w ogrodzie powinna znaleźć się tzw. przestrzeń socjalna i przestrzeń warsztatowa. Powinniśmy też pomyśleć o miejscu na magazynek ogrodniczy.



W miejscu osłoniętym przed słońcem dzieci mogą usiąść i spotkać się w grupie  
Fot. Beata Puczyna

## Przestrzeń socjalna

To miejsce wyposażone w kilka ławeczek lub chociażby skrzynek odwróconych do góry dnem, osłonięte przed słońcem, gdzie dzieci mogą spotkać się w grupie, pobyć w ogrodzie dla samej przyjemności. Mogą tam przysiąść na drugie śniadanie lub by napić się wody. Takie miejsce spotkań jest bardzo ważne. Nie wszystkie dzieci od razu angażują się w nowe czynności. Niektóre najpierw przyglądają się przez jakiś czas, by przyłączyć się, gdy nabiorą śmiałości. Poza tym ogródek bywa miejscem wizyt innych dzieci lub gości.

## Przestrzeń warsztatowa

Jeśli mamy taką możliwość, można pomyśleć o ustawieniu prostokątnego stołu, który posłuży do prac ogrodniczych np. badania gleby przez lupę, analizy kompostu, segregowania nasion itp. Może to być zarówno stół z ławami po dwóch stronach, przy którym dzieci będą mogły pracować na siedząco, jak i stół o tak dostosowanej wysokości, by dzieci mogły pracować przy nim na stojąco. Najlepiej, gdy część warsztatowa jest zadaszona zacieniaczem ogrodnym lub chociażby parasolem. Bardzo trudno pracować w słońcu!



Duży stół posłuży jako przestrzeń warsztatowa np. do segregowania sadzonek  
Fot. ze zbiorów społeczności ogrodników Motyki i Słońca



Magazyn ogrodniczy przyda się do przechowywania narzędzi, odzieży ochronnej, materiałów na warsztaty z dziećmi  
Fot. arch. m.st. Warszawy

### Magazynek ogrodniczy

Organizując ogródek, pamiętajmy też o miejscu, gdzie będzie można przechowywać narzędzia ogrodnicze, odzież ochronną, materiały na warsztaty i wszelkie przedmioty przydatne w ogrodzie. Miejsce to powinno znajdować się w niezbyt dużej odległości od ogrodu. Dostęp do niego powinien być ułatwiony. Pamiętajmy, że dzieci i dorośli będą tam najprawdopodobniej wchodzić np. w zabłoconych albo mokrych butach. Dlatego przed wejściem powinna się znaleźć gumowa mata, by można było wytrzeć nogi.

### Przygotowanie podłoża

Przygotowując podłoże pod uprawę roślin powinniśmy wziąć pod uwagę istniejące warunki glebowe i stworzyć takie, które będą kompromisem pomiędzy sytuacją zastaną, a naszymi ambicjami ogrodniczymi. Bardzo istotną sprawą jest określenie wartości pH gleby, co można zrobić za pomocą kwasomierza lub dzięki analizie laboratoryjnej. Kwasomierz można kupić w sklepie ogrodniczym lub pożyczyć na czas pomiarów od znajomego działkowca. W tabeli poniżej przedstawiono typowy przedział pH z określeniem kwasowości lub zasadowości gleby.

Tabela 5. Określenie pH gleby

Bardzo silnie kwaśna	Silnie kwaśna	Średnio kwaśna	Lekko kwaśna	Lekko zasadowa	Średnio zasadowa	Silnie zasadowa	Bardzo silnie zasadowa
1	2	3	4	5	6	7	8

Większość warzyw najlepiej rośnie na glebach o pH 6-7,5, natomiast krzewy owocowe lubią glebę bardziej kwaśną. Na przykład truskawki dobrze rosną, gdy gleba ma współczynnik pH 5-6,5, a borówki amerykańskie, gdy będzie to pH 3,5-5. Oczywiście można zmieniać pH gleby, zakwaszając ją ścinkami drewna lub liśćmi dębu. Alkalizujemy ją natomiast, posypując wapnem. Najlepiej, gdy weźmiemy pod uwagę już istniejące warunki glebowe.

Gleba w mieście może wymagać sporo pracy nim uzdrowimy ją, użyźnimy i przywrócimy w niej życie. Czasem wkopując się głębiej, natrafimy na pozostałości po budowach czy remontach, takie jak kawałki szkła, metalu, fragmenty zastygłego betonu. Warto poświęcić czas na usunięcie tych materiałów. Dzięki temu systemy korzeniowe roślin nie będą natrafiały na przeszkody, a woda znacznie swobodniej odpływać. Aby wzbogacić glebę naszego małego ogródka w substancje



Gleba żyje. Garść zdrowej gleby może zawierać miliony, a nawet setki milionów organizmów, takich jak owady, roztocza, pierścienice, skoczogonki, czy obleńce  
Fot. arch. m.st. Warszawy

organiczne możemy po usunięciu miejskich złogów umieścić pod kilkudziesięciocentymetrową warstwą ziemi sporą ilość materiału organicznego, np. ściętą trawę, byliny, liście, ścinki drzewne. Rozkładający się materiał wzbogaci zbitą, obumarłą glebę w substancje organiczne potrzebne do rozwoju w niej życia oraz do prawidłowego wzrostu roślin. Na samym wierzchu powinno się wysypać przynajmniej 10 cm warstwę świeżej ziemi ogrodniczej.

Jeśli zdecydowaliśmy się na uprawy bezpośrednio w glebie, bez budowania podniesionych grządek, dobrze jest przekopać miejsce przeznaczone pod uprawy. Dzięki temu pozbędziemy się chwastów i wytworzymy przed zimą pożądaną strukturę gruzelkowatą gleby. Przekopywanie przeprowadza się w taki sposób, aby górna warstwa każdej skiby znalazła się na dnie wykopanej bruzdy. Przekopaną na jesieni glebę należy wzruszyć na wiosnę, gdy tylko trochę obeschnie. W kolejnych latach starajmy się jednak rezygnować z ciągłego przekopywania ziemi. Na różnych poziomach gleby żyją rozmaite drobnoustroje i zbyt częste przekopywanie narusza ich normalne życie. Zamiast tego możemy spulchnić ziemię widłami szerokozębnymi, wbijając je w odstępach co 10-15 cm i poruszając w obie strony.

## Wytyczanie zagonków

Aby we wszystkie prace włączyć dzieci od samego początku, możemy je poprosić o pomoc w wytyczaniu zagonków za pomocą sznurka. Dwie osoby napinają sznurek pomiędzy wbitymi palikami, a dzieci udeptują wzdłuż niego ścieżkę. Tym sposobem można również wytyczyć rzędy na zagonkach. Najpierw należy wyznaczyć na obu końcach zagonka ich odległość od siebie. Następnie dwoje dzieci staje ze sznurkiem naprzeciw siebie i naciąga go w wyznaczonych wcześniej punktach tak, aby linia sznurka wyżyłobiła dotek. Można też zrezygnować z rzędów i sadzić rośliny w sposób dowolny, łącząc warzywa, zioła i kwiaty.

Małe dzieci szybko nudzi monotonia zajęć. Aby nie zniechęcać ich do uprawy ogródka, lepiej wyznaczyć niewielkie grządki, odpowiadające możliwościom maluchów. Wystarczy, jeśli będą miały szerokość 60 cm. To połowa szerokości typowej rabatki. Ścieżki, po których łatwo będzie przechodzić powinny mieć szerokość 30 cm. W przypadku grządek podniesionych przejście pomiędzy skrzynkami powinno mieć co najmniej 50 cm. O dwadzieścia centymetrów więcej powinna mieć szerokość ścieżki umożliwiająca przejazd wózkiem inwalidzkim.

## Podniesione grządki



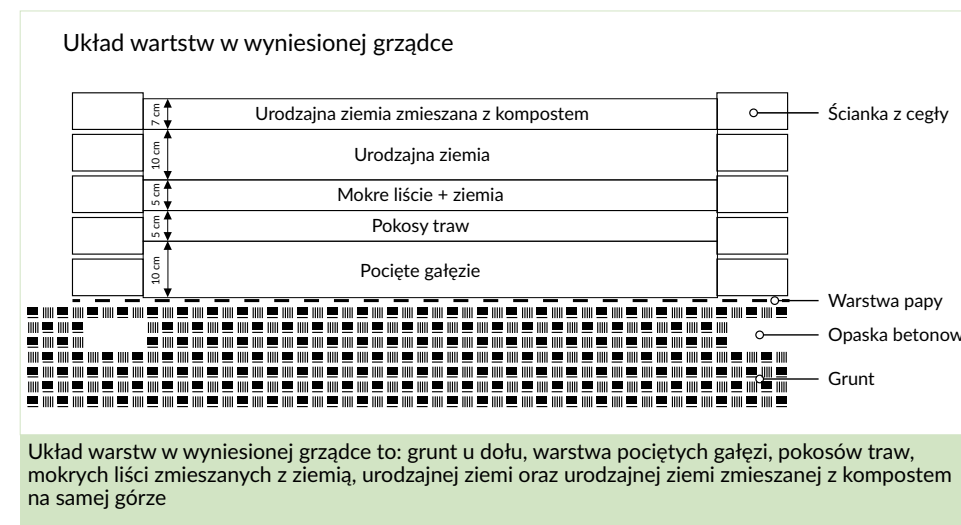
Grządki wyniesione ponad teren, z łatwym dojazdem po szerokich ścieżkach zdają egzamin m.in. w ogrodach integracyjnych, z których korzystają dzieci na wózkach inwalidzkich

Fot. arch. m.st. Warszawy

Dużym ułatwieniem są grządki wyniesione ponad poziom terenu. Umożliwiają one prowadzenie prac pielęgnacyjnych w mniej męczącej pozycji. Takie rabatki są nie tylko wygodne w utrzymaniu, ale też ładnie wyglądają. W przypadku ogrodów integracyjnych, z których korzystać będą dzieci na wózkach inwalidzkich, taka konstrukcja grządek jest wręcz konieczna. Aby umożliwić podjazd wózkiem inwalidzkim, grządka musi być podniesiona około 50 cm. W innych przypadkach wystarczy wyniesienie o 20-40 cm.

Podniesiona grządka może być zbudowana z drewna, kamieni lub cegieł. Oczywiście najprostszym rozwiązaniem jest zakup gotowych obrzeży dostępnych w sklepach ogrodniczych czy sklepach z materiałami budowlanymi. Drewno to materiał ciepły i ekologiczny. Deski użyte do budowy grządek można zaimpregnować, by przedłużyć ich trwałość. Do uprawy roślin można też wykorzystać wszelkiego typu pojemniki z tworzywa umieszczone na podwyższeniu. Rozwiązanie takie może stanowić załóżek większego ogródka planowanego w przyszłości.

Podniesiona grządka nie może być szersza niż tradycyjna, bo dzieci muszą dosięgnąć do roślin. Dno podniesionej grządki warto wyłożyć gęstą siatką drucianą, zachodzącą na boki. Uchroni to rośliny przed inwazją gryzoni, dla których zdrowa gleba pełna dżdżownic i kłaczy roślin to nie lada gratka. Można być pewnym, że będą nas odwiedzać, szczególnie po ciepłej zimie, gdy w glebie pozostanie wiele przysmaków.



Kolejne warstwy, jakie powinny tworzyć podniesione grządki. Jeśli gleba jest bardzo zbita, gliniasta i woda nie odpływa zbyt szybko, potrzebny będzie drenaż, czyli system umożliwiający jej odprowadzenie. Taki drenaż można zrobić, układając na dnie grządki warstwę żwiru czy pociętych gałęzi.

Innym sposobem jest wywiercenie kilku głębokich otworów i wypełnienie ich żwirem lub kamkami. Ścianki grządki można także wyłożyć warstwą styropianu o grubości 1-2 cm. Nie jest to konieczne, gdy w ogródku uprawiamy głównie rośliny jednoroczne.

Koszt podniesionej grządki o wymiarach 1 x 2 m będzie się wahał w granicach 200-500 zł w zależności od tego czy wykorzystamy tańsze gotowe obrzeża, czy też kupimy surowe drewno i odpowiednie impregnaty oraz od wysokości grządki, a więc ilości ziemi potrzebnej do jej wypełnienia.

**Do budowy grządki o wymiarach 1 x 2 m podniesionej o 20-25 cm potrzeba około dziesięciu pięćdziesięciolitrowych worków ziemi.**

## Worki uprawne z juty



W przypadku, gdy w okolicy w ogóle nie ma miejsca na ogródek, bo plac przyprzedszkolny jest np. wybetonowany, czasowy ogródek można stworzyć w tzw. pojemnikach szkółkarskich. Są to specjalne worki uszyte z juty, które przepuszczają wodę i są stosunkowo wytrzymałe. Worki te służą do produkcji sadzonek drzew. Ich zaletą jest wysokość, umożliwiająca zarówno dzieciom, jak i dorosłym pracę bez schylania. Wadą zaś, że do ich wypełnienia potrzeba dość dużo ziemi oraz że ona z biegiem lat zostanie wyjąłowiona i prawdopodobnie trzeba będzie ją wymienić. Worki o wysokości 80 cm i średnicy 75 cm można kupić w cenie ok. 40-50 zł za sztukę. Do wypełnienia potrzebna będzie ziemia ogrodowa. Ziemia w takim worku, tak samo jak w podniesionej grządce, ubija się i osiada. Czasem potrzeba jej nawet dwukrotnie więcej, niż przewiduje pojemność worka. Na przykład do worka o pojemności 350 l potrzeba około 14 worków pięćdziesięciolitrowych.

## Ścieżki

Ścieżki powinny być wygodne do chodzenia i umożliwiać dzieciom swobodny dostęp do roślin. W przedszkolu nieintegracyjnym wystarczy ścieżka o szerokości 30 cm. Materiał na ścieżkę powinien być naturalny. Może nim być darń, ubita nawierzchnia gruntowa, żwir, drobne otoczaki. Te ostatnie nie nadają się do ogródków integracyjnych, bo nie da się po nich jednak jeździć wózkami inwalidzkimi.



Ścieżki powinny być wygodne do chodzenia i umożliwiać dzieciom swobodny dostęp do roślin  
Fot. arch. m.st. Warszawy



W workach z ziemią, dzięki staraniom małych ogrodników, nawet w ogrodzie stworzonym na dachu bloku w Dzielnicy Włochy wyrastają bujne rośliny  
Fot. Paulina Ermel

Na obrzeżach ścieżek można posadzić rośliny, najlepiej z ogrodów skalnych, które tworzą zwarte niewysokie kępy. Dobrze nadają się do tego macierzanka, lawenda i kępowe trawy, jak np. kostrzewa czerwona.

## Narzędzia

Narzędzia potrzebne do uprawy roślin w ogrodzie edukacyjnym możemy podzielić na dwie kategorie. Pierwsza to narzędzia dla dorosłych, które będą konieczne do wykonywania cięższych, ale rzadziej podejmowanych prac ogrodniczych. Zaliczamy do nich: szpadle, grabie, miotłograbie, widły, sekator, motyki, wąż ogrodowy – najlepszy jest taki nawinięty na wózek, aby było łatwo go chować.



Łopatki, grabie, pazurki to narzędzia, którymi mogą posługiwać się dzieci  
Fot. arch. m.st. Warszawy

Drugą kategorię stanowią te, którymi będą mogły posługiwać się dzieci. Najbardziej przydają się łopatki, którymi można wykonać wiele prac i którymi dzieci chętnie się posługują. Warto zadbać też o większą liczbę konewek, ale niezbyt dużych, by po napełnieniu wodą nie były za ciężkie. Podlewanie roślin sprawia dzieciom



Motyka, widły, sekator to narzędzia ogrodowe użytkowane przez dorosłych  
Fot. arch. m.st. Warszawy

ogromną radość. Warto zapoznać dzieci z narzędziami ogrodniczymi służącymi do różnych celów. Narzędzia, dzięki którym w ogrodzie może pracować równocześnie więcej dzieci: łopatki, grabki, pazurki ogrodnicze, sadzarki do cebul, pikowniki, małe motyczki, lupy, konewki i sznurek.

Przydadzą się także: paliki drewniane np. do pomidorów czy fasoli tycznej, kratki dla zielonego groszku; kwasomierz; tabliczki do oznaczania roślin. Mogą to być deseczki pomalowane na czarno farbą tablicową, na których będziemy pisać kredą lub białym korektorem, jeśli nie chcemy by nasze napisy zmywał deszcz. Ponadto większe i mniejsze nożyczki. Mniejsze, zamiast sekatora, którym dzieciom nie wolno się posługiwać, do ścinania ziół, odcinania chorych liści roślin i większe do rozdrabniania materiału kompostowego. Kolejne narzędzia to kilka wiader i wiaderek, które posłużą do przenoszenia resztek roślin lub do przygotowywania naturalnych nawozów, spryskiwacz do spryskiwania, przygotowanymi przez nas preparatami naturalnymi np. z czosnku czy pokrzywy, zaatakowanych przez szkodniki roślin, pojemniczki i małe torebki foliowe do nasion, suszonych ziół czy podziatu plonów, rękawiczki, choć dzieci nie zawsze lubią w nich pracować i czasem warto pozwolić im się pobrudzić i wreszcie tablica, na której można zapisywać co i kiedy należy zrobić.

Na zakup narzędzi powinniśmy przeznaczyć przynajmniej kilkaset złotych. Jeśli nie dysponujemy wysoką kwotą, na początek kupmy to, co konieczne: wąż ogrodowy, konewki, przynajmniej 5 łopatek i 5 pazurków ogrodniczych, w zależności od liczby dzieci oraz łopatę, widły, motykę i grabie. Pozostałe narzędzia możemy nabywać sukcesywnie, powiększając i ulepszając nasz ogród każdego roku.



Konewka jest ważnym narzędziem każdego małego ogrodnika. Niepubliczne Przedszkole Integracyjne Zielony Łatawiec w Dzielnicy Śródmieście Fot. Małgorzata Nosarzewska

## ROZDZIAŁ 3

### Uruchomienie ogródka i bieżące prace

#### Wysiew i rozsady

Wysiewu nasion w ogródku dokonuje się zazwyczaj późną wiosną. Jednak już pod koniec zimy można zacząć przygotowywać rozsady warzyw i kwiatów. Potrzebne są do tego niewielkie pojemniczki, np. opakowania po jajkach, jogurtach, a także małe doniczki oraz ziemia. Widny parapet, weranda, oszklony taras czy ciepły ganek dobrze nadają się do produkcji rozsady. Ważne, by panowała tam temperatura przynajmniej 15-20°C i żeby były one dobrze doświetlone.

Przygotowywanie rozsady to dla dzieci świetna okazja, by przyjrzeć się różnym nasionom i dowiedzieć się, jak głęboko w ziemi powinno się je umieścić, aby wykiełkowały. Właściwa głębokość to trzy razy tyle, ile wynosi średnica sadzonego nasiona. Można w ramach ćwiczeń rozdać starszym dzieciom linijki, żeby pomierzyły nasiona i nauczyły się oceniać głębokość, na jakiej trzeba je zasadzić.

Rosady warto przygotować z kilku powodów: aby uzyskać wcześniejsze plony, np. różnego rodzaju sałat; aby zapewnić wcześniejszy wzrost warzyw ciepłolubnych np.: pomidorów, papryki, bakłażanów czy arbuźów, które wymagają dość wysokich temperatur; w przypadku takich, które po wykiełkowaniu rosną wolno, jak brokuły, kalafior, kalarepy i kapusta, czy wreszcie takich, które mają długi okres kiełkowania, jak szpinak i selery. Do pojemników wysiewamy po kilka nasion, a następnie, gdy widać już liście, przesadzamy je pojedynczo do osobnych pojemniczek, usuwając słabsze. Ostatnią czynnością przy przygotowywaniu rozsady jest ich hartowanie. Na około dwa tygodnie przed sadzeniem stopniowo przyzwyczajamy rośliny do warunków panujących na zewnątrz. Trzeba obniżyć temperaturę pomieszczenia, codziennie je wietrząc. Zahartowane rośliny szybciej się przyjmą i lepiej zniosą wahania temperatury w ogrodzie. Dopiero tuż przed wsadzeniem do gruntu każdą roślinkę trzeba obficie podlać, wtedy łatwiej będzie ją wyciągnąć z doniczki. Zanim nadejdzie wielki dzień siania i sadzenia roślin w ogrodzie, dzieci nauczą się je pielęgnować. Nasiona warzyw na rozsady wysiewa się w różnych terminach.



Przygotowanie rozsady jest dla dzieci świetną lekcją ogrodnictwa. Dzięki różnym terminom kiełkowania roślin można rozłożyć ogrodowe prace z dziećmi na etapy

Fot. arch. m.st. Warszawy

Kiedy indziej wysiewamy nasiona kapusty, a kiedy indziej pomidorów czy bakłażanów. Dzięki temu możemy zaplanować prace z dziećmi w kilku etapach. Poniżej znajduje się tabela z terminami wysiewu nasion na rozsady warzyw, która pomoże rozplanować i właściwie zorganizować pracę z dziećmi.

Tabela 6. Produkcja rozsady – terminy i czas wzrostu

Gatunek	Termin wysiewu na rozsadę (miesiąc)	Czas wzrostu (w tygodniach)	Termin wysadzania do gruntu
Bazylija, cząber, majeranek	II	6-8	po 15 V
Kalafior	II	7-8	IV
Kalarepa	II	7-8	IV
Kapusta	II	7-8	IV
Karczoch	II	10-12	po 15 V
Brokuł	II-III	6-7	IV
Cebula	II-III	8-9	koniec IV początek V
Sałata masłowa	II-III	4-5	III-IV
Seler naciowy i korzeniowy	II-III	12-13	po 15 V
Bakłażan (oberżyna)	III	9-11	po 15 V do połowy VI
Papryka	III	5-8	po 15 V
Pomidor	III	5-8	po 15 V
Por	III	8-10	po 15 V
Szpinak nowozelandzki	III	11-12	po 15 V
Arbuz (kawon), melon	IV	5-6	po 15 V do połowy VI
Ogórek, dynia, cukinia (kabaczek), patison	IV	5	po 15 V

Rośliny różnych gatunków kiełkują w różnym czasie, a dzieci są mało cierpliwie i bardzo szybko chcą widzieć rezultaty działań, warto wybierać te, które mają krótki czas kiełkowania. Nasiona nie są też wieczne. Zachowują zdolność kiełkowania przez 2-6 lat. Dobrze jest sprawdzać daty ważności na torebkach. Przydatne informacje zawiera tabela 7.

Tabela 7. Okres kiełkowania wybranych roślin oraz czas, przez który nasiona zachowują żywotność

Nazwa rośliny	Okres kiełkowania (po ilu dniach)	Zachowanie żywotności nasion (lata)
WARZYWA		
Cebula	12	2-3
Fasola	9	3-4
Groch	8	3-6
Kalafior	10	4
Kalarepa	10	4-5
Kukurydza cukrowa	10	2
Marchew	14	3-4
Ogórek	8	6-8
Pietruszka	21	2-3
Pomidor	14	4-6
Rzodkiewka	6	4-5
Sałata	7	4
ROŚLINY OZDOBNE		
Aksamitka	7-14	4
Aster chiński	7-14	2-3
Bratek	14-21	3
Cynia	7-14	3-4
Dzwonek	14-21	3
Goździk	7-14	3-4
Groszek pachnący	14-21	3-4
Lewkonica	14	4
Lwia paszcza	21	1-2
Maciejka	14	2-3
Mak	7-14	4-5
Nasturcja	14-21	5
Nagietek	7-14	4-5
Stokrotka	7-14	2-3

## Wielki dzień siania i sadzenia

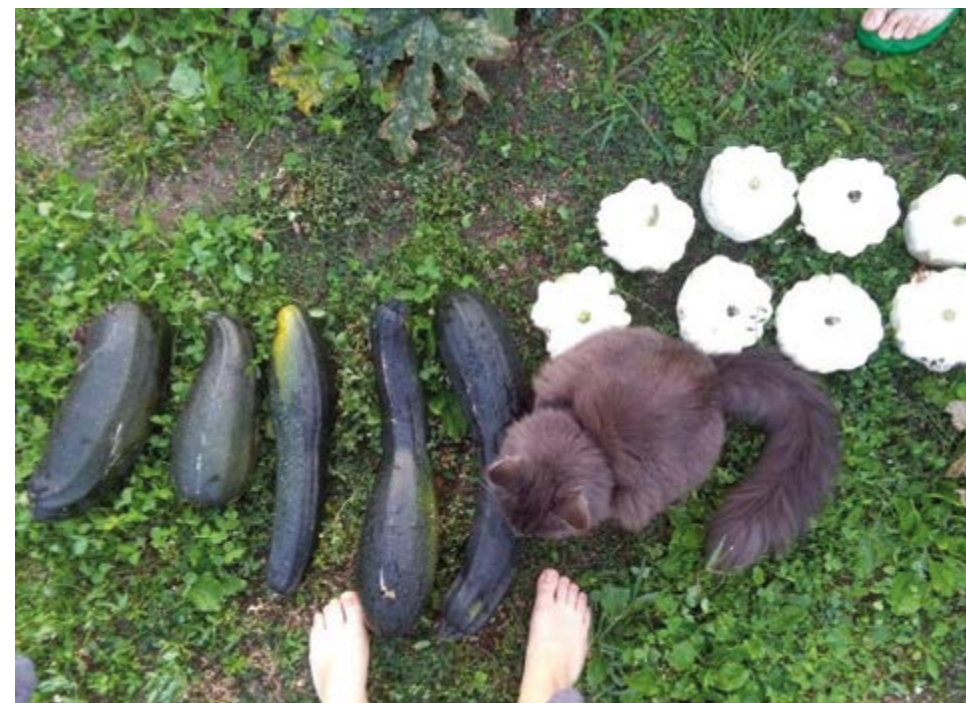
Przyjmujemy, że czas siania i sadzenia wielu warzyw to druga połowa maja, gdy nie ma już ryzyka wystąpienia przymrozków. Warto uczynić szczególne wydarzenie z dnia, w którym dzieci wyjdą do ogrodu i będą mogły siać oraz wkopywać w ziemię przygotowane rozsady. Można w jego zapowiedzi nazwać ten dzień Wielkim Dniem Siania i Sadzenia i przygotować do niego dzieci, wyjaśniając, co będą robić. Prace związane z sianiem czy sadzeniem rozsady zaczynają się wcześniej, wykonujemy je zgodnie z tabelą produkcji rozsady i kalendarzem ogrodniczym. Ważne jednak, by celebrować ten szczególny dzień. Można zaprosić gości, by wspólnie wziąć udział w czynnościach sadzenia. Dzieci uwielbiają pracować w grupach i podgrupach, wzrasta wtedy ich entuzjazm. Warto więc postarać się, by różne grupy dzieci mogły się wtedy spotkać w ogrodzie chociaż na chwilę.

## Praca z dziećmi w ogrodzie

Choć wiele dzieci bardzo lubi pracować w ogrodzie, nie oczekujemy, że będą tak efektywne jak dorośli. Za ogród musi być odpowiedzialna osoba dorosła. Niektóre prace ogrodnicze wymagają sporego wysiłku. Bardzo małe dzieci nie zbudują grządk, nie skopią ogródka ani nie przetrzucią materiału w kompostownik. Natomiast chętnie pomogą w sianiu, pieleniu, grabieniu liści,



W Dniu Siania i Sadzenia dzieci pracują w grupach razem z dorosłymi zaproszonymi do prac ogrodniczych w Niepublicznym Przedszkolu Integracyjnym Zielony Latawiec w Dzielnicy Śródmieście  
Fot. Małgorzata Nosarzewska



Jedną z metod pracy z dziećmi w ogrodzie jest rozdzielanie odpowiedzialności za poszczególne gatunki czy odmiany roślin. Małym ogrodnikom przydadzą się też niezbędne narzędzia pracy. Cenne jest wsparcie dorosłych i... ulubionego zwierzaka  
Fot. Paulina Ermel

zamiataaniu ścieżek, spryskiwaniu i podlewaniu roślin, usuwaniu chorych liści roślin, zbieraniu nasion, rozdrabnianiu materiału kompostowego oraz oczyszczeniu w zbieraniu plonów. Starsi chłopcy bardzo lubią dynamiczne prace fizyczne, takie jak przekopywanie ogródka, łamanie większych gałęzi czy wywożenie liści na taczkach.

Prowadząc zajęcia w ogródku, stwórzmy plan działań oraz zadbajmy o to, by wszystkie dzieci miały określone zadania do wykonania i niezbędne do tego narzędzia. Dzieci mają skłonność do porzucania zadań i zaczynania czegoś nowego. Nalegajmy, by kończyły rozpoczęte czynności. Wyjaśnijmy, dlaczego to ważne, by daną grządkę podlały do końca, nim przejdą do kolejnej. Z czasem powinny zrozumieć, że rośliny ich potrzebują. Jedną z metod pracy z dziećmi w ogrodzie jest rozdzielanie odpowiedzialności za poszczególne części ogródka lub za konkretne gatunki czy odmiany roślin. Jedno czy kilko-oro dzieci opiekuje się sałatą, inne rzodkiewkami, jeszcze inne odpowiadają za szczaw, za dynie i tak dalej.

W planowaniu prac w ogrodzie, pomocny może okazać się kalendarz prac ogrodniczych.



## Cztery pory roku w ogrodzie, czyli kalendarz prac ogrodniczych

### Wiosna

#### Marzec

W połowie miesiąca wysiewamy na rozsady nasiona papryki i bakłażana, a pod koniec miesiąca – pomidora. Gdy tylko stopnieje śnieg, a ziemia obeschnie, należy skopać ziemię w ogródku, jeśli nie zrobiliśmy tego jesienią, i usunąć resztki chwastów. Koniec marca to dobry termin na sadzenie w ogródku cebuli dymki.

#### Kwiecień

Jeśli przygotowaliśmy ziemię jesienią, teraz wystarczy ją wzruszyć widłami szerokozębnymi, by usunąć resztki roślin, które wypuściły młode pędy. Siejemy szpinak, pietruszkę naciową, wczesne i średniowczesne odmiany marchwi, cebulę, bób, groch i koper. Rzodkiewkę można siać co tydzień, aż do maja, dla zapewnienia ciągłości zbiorów. Rozsady kalarepy, kapusty, sałaty, a w drugiej połowie miesiąca także kalafiora, powinny być już gotowe do przesadzenia. Sadzimy je do gruntu! Na początku kwietnia wysiewamy na rozsady nasiona pomidora. W ogródku przyprzedszkolnym można rozważyć uprawę minipomidorów i ogórków pod osłonami. W ten sposób przyspieszymy ich rozwój i przynajmniej część dojrzałych warzyw uda się zebrać jeszcze przed przerwą wakacyjną. Jeżeli zdecydujemy się na uprawę pod folią czy włókniną, rozsady należy przygotować wcześniej bądź kupić je i wysadzić pod osłony w drugiej połowie kwietnia.

#### Maj

Siejemy późne odmiany marchwi, fasolę szparagową, buraki liściowe i szczaw. Dokonujemy przerywki wcześniej wysianych warzyw. Od połowy miesiąca siejemy w gruncie ogórki, kabaczki, dynie, patisony, cukinie oraz kukurydzę lub przygotowane wcześniej rozsady, a także rozsady warzyw ciepłolubnych, jak pomidory, bakłażany, melony, arbuzy i papryki. Nasiona sałaty, jarmużu, endywii czy kalarepy możemy wysiać do pojemników, by przygotować rozsady na tak zwane warzywa poplonowe.



Wspólne działanie performerów zajmujących się zazielenianiem Warszawy oraz pracowników i rodziców dzieci z Przedszkola nr 211 im. Kubusia Puchatka na Saskiej Kępie zakończyło się przemianą podwórza w ogródek edukacyjny. Opowiada o tym film <https://vimeo.com/127148627> Fot. Jaśmina Wójcik

### Lato

#### Czerwiec

W czerwcu podlewamy regularnie rośliny i przerywamy warzywa zbyt gęsto rosnące. Spulchniamy ziemię wokół roślin, żeby na jej wierzchniej warstwie nie powstał rodzaj skorupy. Zbieramy pierwsze plony: warzywa liściaste, zielony groch, a pod koniec miesiąca ogórki i pomidory spod osłon. Zbieramy też pierwsze kabaczki, cukinie czy patisony.

#### Lipiec

Siejemy koper, rzodkiewki, ostatni raz fasolę szparagową. Do połowy miesiąca sadzimy jarmuż i kalarepę na zbiór jesienny. Na szczególną uwagę zasługują pomidory. Należy poświęcić trochę czasu na ich podwiązanie, szczególnie tych wysoko rosnących oraz na usuwanie pędów bocznych tzw. wilków oraz liści żółknących czy chorych. W tym czasie warzywa intensywnie rosną, dlatego można je nawieźć, w szczególności kukurydzę czy cukinię oraz warzywa korzeniowe, pomidory i paprykę.

#### Sierpień

Zbieramy kolejne dojrzałe warzywa. Możemy posiać sałatę, rzodkiewkę, rzepę i szpinak na zbiór jesienny. Wysiewamy nasiona roszonek w rzędach co 15 cm. Zagonki, które są już puste, obsiewamy nasionami, z których wyrosną rośliny odpowiednie na zielony nawóz, np. łubin, gorczyca, wyka. Usuwamy żółknące i porażone liście roślin – szczególnie pomidorów, dyni, cukinii, kabaczków, patisonów i ogórków.



Przyjemne jest zbieranie i zjadanie wyhodowanych warzyw oraz układanie bukietów z kolorowych kwiatów Fot. arch. m.st. Warszawy

## Jesień



Plony z miejskiego ogrodu napawają dumą ogrodników z Trzech pokoi z kuchnią w Dzielnicy Białołęka  
Fot. Agnieszka Bińczycka

### Wrzesień

Ostatnie zbiory pomidorów, papryki, bakłażanów czy warzyw dyniowatych najlepiej przesunąć z końca sierpnia na sam początek września, gdy wszystkie dzieci wrócą z wakacji i będą mogły cieszyć się plonami. To samo dotyczy kukurydzy i fasoli szparagowej. Po zbiorze fasoli jej resztki należy przekopać, rozdrabniając je. Na początku września można jeszcze wysiać koper, rukolę, rzodkiewkę i rosłonkę na zbiór zimowy. Z myślą o wiosennych zbiorach siejemy szpinak. Można też sadzić wieloletnie zioła, jak melisa, mięta, lebidka czy estragon. Rozmnażamy je przez podział tzw. karp matecznych, czyli dzielimy roślinę na mniejsze części, a następnie wsadzamy je do gruntu w wybranych miejscach.

### Październik

Zbieramy już wszystkie warzywa. Zbieramy endywię, sałatę, szpinak, rukolę, rzodkiewkę. Usuwamy z grządek chwasty i resztki roślin, które umieszczamy w kompostowniku. Ostatni raz przed zimą przetrzucamy kompostowany materiał. Warto zastosować w ogrodzie obornik lub kompost, a glebę lekko przekopać. Rośliny wysiane na zielony nawóz także przekopujemy. Zostawiamy tylko gatunki ozime. Przed przekopaniem gleby rośliny trzeba pociąć szpadlem, albo sekatorem lub nożyczkami na mniejsze kawałki. Można sadzić cebulę i czosnek.

### Listopad

Na grządkach mogą zostać rośliny odporne na mróz np. jarmuż, pietruszka naciowa i korzeniowa i rosłonka. Zostaną też grządki z warzywami wysianymi jesienią: sałatą zimową, szpinakiem i cebulą dymką. Jeśli nie udało się nam tego zrobić wcześniej, przekopujemy zagony na nawóz zielony.

## Zima

### Grudzień

W gruncie rosną jarmuż, rosłonka, pietruszka naciowa. Zbieramy je podczas wizyt w ogrodzie. Przed zimą przeglądamy narzędzia. Dodatkowo zajęcia w ogrodzie można poświęcić na prace organizacyjno-porządkowe, takie jak przygotowanie tabliczek do warzyw, pomalowanie na kolorowo palików do pomidorów czy kraterki do groszku.

### Styczeń

Planujemy, co i gdzie będziemy sadzić. Można wykonać szkice ogródka, stworzyć dziennik, który posłuży nam w przyszłości do robienia notatek na temat upraw. Kiedy zrobimy plan ogródka, możemy rozdać dzieciom kartki z wydrukowaną grządką czy grządkami i poprosić o pokolorowanie tych roślin, które są w planie lub dorysowanie tych, które w przyszłości się na nich znajdują. Jeśli przygotowaliśmy grządki już na jesieni i zasialiśmy na nich rosłonkę, pietruszkę, szpinak, endywię czy jarmuż – styczeń będzie czasem zimowych zbiorów.

### Luty

Kupujemy i przeglądamy nasiona, sprawdzając czy nie są przeterminowane, posługując się zamieszczoną wcześniej tabelą. To czas, gdy dzieci mogą porównać wielkości nasion, dowiedzieć się, jak są zbudowane i jak i jest czas ich kiełkowania. Wysiewamy na pierwsze rozsady takie nasiona, jak kapusta, kalarepa czy kalafior.



Czas odpoczynku ogrodu pod śnieżną powłoką, po miesiącach bujnej wegetacji nie oznacza jednak bezczynności ogrodników, którzy wykorzystują go do planowania prac. W śniegu znajdziemy zimą zielony jarmuż i brukselkę  
Fot. Marta Widz



Nagrodą za sumienne prace ogrodnicze może być fantazyjny bukiet z plonów

Fot. Beata Puczyna

## ROZDZIAŁ 4

### Propozycje zajęć z dziećmi

#### Kto mieszka w kompoście?

Do przeprowadzenia zajęć potrzebne będą:

- kilka łopatek lub tyłek,
- białe kartki papieru – po jednej dla każdego dziecka,
- wykałaczki lub patyczki,
- kubeczki lub pojemniczki – po jednym dla dziecka,
- ewentualnie kilka lup.

Zajęcia rozpoczynamy od przyglądania się glebie w różnych miejscach ogródka. Część uczestników rozkopuje wybrane miejsca łopatkami. Warto pokazać dzieciom, że w niektórych miejscach gleba jest bardzo piaszczysta, a w innych żyzna, że czasem jest nawilżona, a innym razem sucha. Można przyznawać punkty tym dzieciom, którym uda się znaleźć jakieś żyjątko. W ten sposób przekonają się, jakie życie toczy się w ziemi i dowiedzą, kim są mieszkańcy ich ogródka.



Dzieci dowiadują się kim są mieszkańcy ziemi z ich ogródka, badając glebę podczas zajęć w ogrodzie

Fot. arch. m.st. Warszawy

Następnie wypełniamy kubeczki świeżym i wilgotnym kompostem podobnym od dołu kompostownika i rozdajemy je dzieciom wraz z kartkami papieru i patyczkami. Dzieci siedząc lub stojąc w ogródku przy stole roboczym, przesuwają grudki wilgotnego kompostu na białym papierze i obserwują żyjątka w kompoście. Mogą to być różnej wielkości dżdżownice, wije, krocionogi, protonki, czasem można znaleźć jajka ślimaków, a także mrówki, pająki czy nawet małe jaszczurki. Dobrze widoczne są także fragmenty nieprzekompostowanego jeszcze materiału. Nie musimy się martwić, że nie znamy wszystkich nazw organizmów żyjących w kompoście. Możemy robić im zdjęcia i identyfikować stopniowo. Z czasem dobrze poznamy mieszkańców naszego ogrodu, różnych w zależności od warunków panujących na danym terenie.

## Dzikie rośliny jadalne w okolicy

Do przeprowadzenia zajęć potrzebne będą:

- kartki papieru,
- kredki,
- ołówki i długopisy.

Warto uświadomić dzieciom, że rośliny przydatne człowiekowi, to nie tylko te, które sami wyhodujemy w ogródku, albo te, które rosną w lasach czy na polach. Rośliny, które znajdziemy, bacznie obserwując przestrzeń miejską w pobliżu przedszkola czy szkoły, mogą okazać się równie potrzebne, a w niektórych przypadkach – jadalne. Obserwując z dziećmi najbliższe otoczenie, natkniemy się na drzewa czy krzewy owocowe, pozostałości po dawnych sadach, gospodarstwach czy dawnych terenach działek. Znajdziemy orzechy włoskie i laskowe, wiśnie, jabłonie, grusze, śliwy, maliny, porzeczki, a nawet dzikie róże czy głogi albo rośliny lecznicze, jak krwawnik, żywokost, mięta, jaskółcze ziele itp. Zajęcia możemy rozpocząć od wspólnego rysowania szkicowych map okolicy, na których zaznaczamy przedszkole i inne znajome dzieciom obiekty. Następnie podczas wspólnego spaceru prosimy dzieci, by starały się zaznaczać na mapce wybrane rośliny np. drzewa owocowe za pomocą kółka, krzewy – kwadratu, a pomniejsze rośliny – trójkątem.

Spacer, których celem jest obserwacja roślinności, mają wiele walorów edukacyjnych. Dzięki nim można dobrze poznać najbliższą okolicę i oswoić się



Dzikie róże, głogi, a także jabłonie czy śliwy, mogą być pozostałościami po opustoszałych sadach lub gospodarstwach w okolicy ogrodów edukacyjnych  
Fot. arch. m.st. Warszawy

z nią. Uczą postrzegania wszechobecnej roślinności, która w przestrzeni miejskiej na ogół zsuwa się na plan dalszy naszych obserwacji. Ze starszymi dziećmi możemy zebrane informacje umieścić na stworzonej wspólnie mapie okolicy. Zaś młodsze dzieci możemy podzielić na grupy i poprosić, by każda z nich liczyła inny rodzaj roślin – jedna drzewa owocowe, druga krzewy, a trzecia wskazane przez nas rośliny lecznicze.

## Kuchnia – ważna przestrzeń

Do przeprowadzenia zajęć kulinarnych potrzebna będzie:

- kuchenka elektryczna lub gazowa ewentualnie z piekarnikiem,
- jedna lub dwie patelnie,
- garnek,
- deski do krojenia,
- nożyki małe niezbyt ostre,
- durszlak,
- miski,
- dzbanek,
- serwetki,
- ściereczki,
- talerzyki,
- sztućce,
- kubki,
- wybrane produkty kulinarne.

Kuchnia jest ważną przestrzenią, często niedocenianą. Nowoczesne placówki dla dzieci oprócz sal warsztatowych i lekcyjnych powinny posiadać przestrzeń kuchenną z wielkim stołem umieszczonym pośrodku, kilkoma zlewozmywakami i kilkupalnikową kuchenką oraz piekarnikiem.

Jeśli nie dysponujemy kuchenną przestrzenią warsztatową naszych marzeń, możemy jednorazowo przystosować codzienne miejsce pracy do zajęć kulinarnych, przynosząc kuchenkę elektryczną i trochę potrzebnych do gotowania sprzętów. Tak pokażemy dzieciom, co można przyrządzić z wyhodowanych roślin. Większość dzieci bardzo lubi pomagać przy gotowaniu, a nawet najprostsze potrawy przyrządzone wspólnie smakują o wiele lepiej. Wielokrotnie zaskakiwani są rodzice, widząc dzieci, które ze smakiem zjadają potrawy przyrządzone z roślin ogrodowych, podczas gdy w domu odmawiają jedzenia warzyw. Taka jest siła wspólnej zabawy i grupowego entuzjazmu. Podczas zajęć kulinarnych przewodzą oczywiście dorośli. Dzieci natomiast można podzielić na mniejsze grupy. Deski do krojenia, małe nożyki i durszlaki to podstawowe narzędzia pracy. Jedna grupa myje i drobno sieka zebrane zioła; mogą to być wszelkie zioła, na jakie dzieci mają ochotę i taką mieszankę wrzucamy do potraw. Druga grupa myje warzywa, a trzecia je kroci.



Kuchnia jest ważną przestrzenią, w której dzieci mogą uczyć się przetwarzać wyhodowane plony z ogródków  
Fot. arch. m.st. Warszawy

## Kilka przykładowych przepisów

### Chipsy z jarmużu

Składniki:

- pęk świeżych liści jarmużu dobrze umytych i osuszonych
- kilka ząbków czosnku (w zależności od ilości jarmużu)
- kilka łyżek oleju
- sól

Liście jarmużu pokroić lub porwać na paseczki. Czosnek posiekać. Wszystko smażyć na oleju na dużej patelni, mieszając od czasu do czasu aż do momentu, gdy jarmuż zbrązowieje i robi się chrupki lub piec w piekarniku w temperaturze 160°C.



Zdrowy jarmuż można podać dzieciom w postaci chipsów smażyć pokrojone liście zmieszane z czosnkiem lub zapiekając je w piekarniku  
Fot. arch. m.st. Warszawy

### Kolorowa sałatka



Do zrobienia apetycznej kolorowej sałatki wystarczą warzywa zebrane z ogrodu i odrobina sosu z dodatkiem ziół  
Fot. arch. m.st. Warszawy

Składniki:

- pomidory
- warzywa liściowe – wszystkie dostępne w ogródku
- rzodkiewka
- szczypior i zioła wedle uznania – np. oregano i bazylia
- cytryna
- oliwa
- miód
- musztarda
- sól
- pieprz

Zebrać produkty w ogrodzie, warzywa i zioła umyć, osuszyć i posiekać lub porwać. Przygotowujemy sos – mieszamy 1/3 szklanki oliwy z łyżką miodu, łyżeczką musztardy, solą, pieprzem i ziołami, polewamy nim warzywa. Sałatkę podajemy z kawałkami świeżej bagietki.

### Popcorn

Składniki:

- ziarna kukurydzy
- olej
- sól

Prawdopodobnie większość dzieci robiła kiedyś z rodzicami popcorn. Ale zrobić popcorn z kukurydzy wyhodowanej w ogródku, to co innego. Najlepiej służą do tego specjalne odmiany, których nasiona można zakupić przez Internet. Jedną z nich jest odmiana zwana Płomyk. Popcorn przygotowujemy w garnku lub na patelni posmarowanej olejem. Wsypujemy garść kukurydzy i nakrywamy patelnię pokrywką, czekając aż kukurydza zacznie pękać.



Z kolb kukurydzy pozyskamy ziarna, które dzieci bez trudu zamieniają w popcorn  
Fot. arch. m.st. Warszawy

### Lemoniada z ziół

Składniki:

- świeże gałązki mięty i werbeny
- cytryna
- miód lub brązowy cukier

Zebrać zioła, umyć je i wrzucić do dzbanka, dodać sok z cytryny. Wszystko zalewamy ciepłą wodą i mieszając napój dużą łyżką, czekamy aż ostygnie. Czas ten można wykorzystać na rozmowę z dziećmi, na przykład na temat, w jakim stopniu napój powinien być osłodzony. Dodajmy minimalną ilość miodu, pamiętając, że większość zawartych w nim cennych substancji ginie w temperaturze powyżej 30-40°C. Dajmy dzieciom przyrządzony napój do spróbowania. Przekonajmy je, że to co kwaśne też jest dobre, tak samo jak dobry jest aromat mięty i werbeny, zwłaszcza osłodzony niewielką ilością miodu lub cukru. Niektóre dzieci przyznają nam rację, inne nie, ale jest szansa, że wywiąże się z tego ciekawa rozmowa na temat upodobań smakowych.



Dla dzieci lemoniada to ulubiony napój, w dodatku zdrowy, bo przyrządzony z owoców i ziół  
Fot. Julia Puka

## Świąteczny wianuszek z suszonych jabłek

Składniki:

- pocięte w plasterki jabłka o różnych kolorach skórki, na duży wianek potrzeba aż 18 średniej wielkości jabłek
- sznurek do suszenia
- gorąca woda
- kwasek cytrynowy
- papierowe ręczniki
- duża igła do nawlekania owoców
- drucziana obręcz kolistego kształtu
- szeroka wstążka



Z dojrzałych jabłek bez trudu przyrządzimy wraz z dziećmi wiele prostych potraw oraz wianuszki suszonych owoców na zimę  
Fot. arch. m.st. Warszawy

Pociąć jabłka na cienkie plasterki ostrym nożem. Łyżeczkę kwasu cytrynowego rozpuścić w litrze gorącej wody i moczyć w tym roztworze plasterki jabłek przez 8-10 minut, kwas jest konieczny, żeby jabłka nie ściemniały. Po osączeniu ich na ręcznikach dzieci nawlekają plasterki na długi sznurek.

Sznurek wieszamy w przewiewnym miejscu i rozsuwamy plasterki jabłek tak, aby się nie stykały. Po około 3 tygodniach dzieci sprawdzają, czy jabłka wyschły, a następnie nawlekają wysuszone owoce na okrągły drut i przywiązują kokardę. Wianek jest gotowy do powieszenia.

## Podpisywanie dyni

Składniki:

- ostre patyczki np. do szaszłyków

Jeśli w przedszkolnym ogrodzie dzieci hodują dynie, można zorganizować akcję ich podpisywania. Używamy do tego ostrego patyczka, np. takiego do szaszłyków. Wyrosnięta dynia będzie pyszniła się napisanym przez dziecko jego mieniem lub samodzielnie wykonanym rysunkiem.



Eksperyment ogrodniczy można zrealizować w prosty i zabawny sposób. Jeśli w skórce młodej dyni dziecko wyżyłobi swój rysunek lub imię, to dorosła dynia będzie pyszniła się tym wzorem  
Fot. arch. m.st. Warszawy

## ROZDZIAŁ 5

### Tematyczne ogrody warzywne

Przeznaczonych pod uprawę warzyw grządek nie musimy obsiewać tradycyjnie, wyznaczając równe rzędkie. Każda podniesiona grządka czy zagonek może stanowić osobny ogródek tematyczny. Warzywa lubią towarzystwo ziół, które możemy wysadzać pomiędzy nimi. W ten sposób powstaną grządki, z których zbierzemy plony do przyrządzenia konkretnych potraw.

#### Pizza garden

Będzie to grządka przeznaczona na warzywa, z których dzieci w przyszłości przyrządzą pizzę. Większe rośliny jak pomidory, bakłażany i papryki sadzimy w zachodniej czy północnej części grządki, a mniejsze jak rukola, bazylia czy oregano po stronie południowej lub wschodniej. W ten sposób większe rośliny nie będą przesłaniały tym mniejszym dostępu do światła.

**Pomidory** – na początku marca przygotowujemy rozsady z nasion, które sadzimy w gruncie podczas Wielkiego Dnia Sadzenia. Rośliny te są bardziej wymagające w przypadku chorób grzybowych. Uprawą pomidorów powinni się zająć dorośli, pokazując dzieciom na czym polega hodowla.

**Papryka** – sadzimy ją, wykorzystując przygotowane wcześniej rozsady lub zakupione sadzonki. Można posadzić kilka krzaków słodkiej papryki i kilka ostrej. Nawet jeśli dzieci nie lubią ostrego smaku, czerwone wydłużone papryczki są piękną ozdobą.

**Bakłażan** – wysadzamy wraz z krzakami papryk i pomidorów. Możemy zastosować odmianę, która ma nieduże krzaczki i niewielkie owoce. Polecana jest na przykład odmiana Mini Pear. Rodzi bardzo delikatne i małe owoce o wadze 60-80 g.



Na początku marca przygotowujemy rozsady z nasion pomidorów, a latem możemy dodawać dojrzałe pomidory np. do ulubionej pizzy  
Fot. arch. m.st. Warszawy

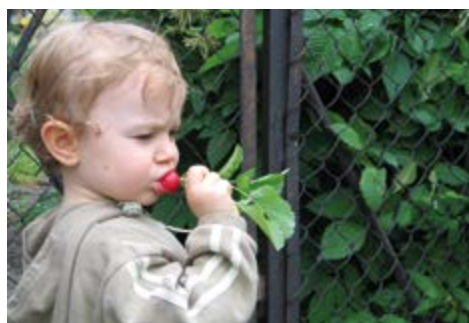
**Rukola** – wysiewamy ją na brzegach grządki, by duże rośliny nie zasłaniały jej słońca.

**Bazyli** – najlepiej posadzić kilka odmian: pospolitą (*Ocimum basilicum* L.), grecką (*Ocimum basilicum* var. *minimum*), tajską (*Ocimum basilicum* var. *Thyriflora*), czy fioletową (*Ocimum basilicum* var. *purpurescens*).

**Oregano** – to roślina wieloletnia. Możemy posadzić ją w jednym z rogów grządki, gdzie będzie się rozrastała w kolejnych latach. Gdy jest zbyt gęsta i za bardzo się „rozpycha”, wykopujemy ją razem z korzeniami, dzielimy szpadlem na połowę i wkopujemy z powrotem tylko jedną część, a drugą przesadzamy lub kompostujemy.

### Grządka sałatkowa

Jedną z grządek można przeznaczyć na uprawę warzyw, z których dzieci przyrządzą sałatkę. Obsiewamy ją sałatą i innymi roślinami liściowymi oraz kolorowymi rzodkiewkami i szczypiorkiem. Ważne, by sadzić różne odmiany roślin, odkrywając przed dziećmi bogactwo i różnorodność gatunków i odmian.



Ku radości dzieci na grządce sałatkowej warto pomieszać różne odmiany rzodkiewek: karminową, fioletową, białą i żółtą

Fot. Marek Kosmala

**Rzodkiewkę** uprawiać można wczesną wiosną oraz jesienią, ze względu na jej wytrzymałość na przymrozki do minus 4°C. Czas od siewu do zbioru to ok 30 dni. Ku radości dzieci, można pomieszać odmiany lub kupić gotową mieszkanę rzodkiewki żółtej, karminowej, fioletowej i białej.

**Szcypiorek** do sałaty uzyskamy sadząc cebulki dymki. Można to zrobić już w marcu, zachowując odległość 8 cm.

**Sałata** jest łatwa w uprawie. Nie ma specjalnych wymagań glebowych. Jej stanowisko może być słoneczne lub półcieniste. Uprawia się ją z nasion, które wysiewa się od wczesnej wiosny do późnego lata. Na jednej grządce możemy uprawiać sałatę masłową, sałatę rzymską czy sałatę dębolistną.

**Roszponka warzywna** również nie ma szczególnych wymagań. Ma krótki okres wegetacji. Roszponkę sieje się bezpośrednio w gruncie na przetłomie marca i kwietnia, następnie od końca lipca do końca sierpnia i we wrześniu odmiany odporne na wymarzenie. Okres wegetacji to 60-90 dni.

**Rokietta siewna** nazywana **rukolą** to gatunek rośliny jednorocznej należący do rodziny kapustowatych. Jest łatwa w uprawie. Dobrze rośnie w lekkim

półcieniu na żyznych, zasobnych w składniki pokarmowe glebach utrzymujących wilgoć. Nasiona można wysiewać do gruntu już pod koniec marca. Rukolę można wysiewać przez cały sezon – od wiosny do jesieni. Powtarzamy wysiew co miesiąc, dzięki temu ciągle będzie można jeść świeże liście.

**Szpinak** jest łatwy w uprawie i posiada krótki okres wegetacji. W naszych warunkach nasiona wysiewa się we wrześniu dla zbioru wczesnowiosennego, także wiosną w marcu i kwietniu lub latem od lipca do sierpnia, co pozwala na kilkakrotny zbiór w ciągu roku. Kiełkowanie szpinaku trwa ok. 5 dni. Tylko w temperaturach przekraczających 30°C nie kiełkuje.

**Burak liściowy** jest rośliną dwuletnią. W pierwszym roku tworzy rozetę jadalnych liści, a w drugim pęd kwiatostanowy i nasiona. Korzeń jest niejadalny. Liście wykorzystuje się jako dodatek do sałatek, można je też gotować jak szpinak. Okres wegetacji to 8-10 tygodni.

**Musztardowiec** zwany gorczycą sarepską czy kapustą sitowatą jest znaną od wieków rośliną, z nasion której produkowana jest musztarda. Liście musztardowca mogą stanowić atrakcję dla dzieci. Świetnie nadają się jako dodatek do sałatek. Okres wegetacji to 3 tygodnie.



Grządki sałatkowe wyglądają imponująco w edukacyjnym ogrodzie założonym w Przedszkolu nr 211 im. Kubusia Puchatka w Warszawie

Fot. Jaśmina Wójcik

## Ogród halloween



Dynie mogą być dla małych dzieci inspiracją do zabaw w chowanego  
Fot. Karolina Solus

Grządka przeznaczona na uprawę różnych gatunków dyni. Nasiona lub przygotowane wcześniej sadzonki sadzimy w gruncie. Kiedy zawiążą się owoce, dzieci mogą narysować na nich wampirze oczy i zęby. Wraz ze wzrostem dyń, powiększać się będą wampirze atrybuty. Dynię sadzimy co 20 cm zostawiając między rzędami 50 cm. Pamiętajmy, że te rośliny będą zajmować sporo miejsca. Pędy płożącej się dyni zwyczajnej osiągają długość nawet 12 m.



Dynie zajmują sporo miejsca w ogrodzie. Pędy płożącej się dyni osiągają długość nawet 12 metrów  
Fot. arch. m.st. Warszawy

Tabela 8. Pożądane sąsiedztwo różnych roślin w ogrodzie warzywno-owocowo-ziołowym

Nazwa rośliny	Sadzić obok
Burak ćwikłowy	fasola, koper, ogórek, czosnek, kalarepa, kminek, sałata, cukinia, cebula
Cebula	cząber, koper, truskawka, ogórek, rumianek, sałata, marchew, burak ćwikłowy, cykoria
Chrzan	ziemniak, drzewa owocowe
Cukinia	nasturcja, kukurydza, burak ćwikłowy, fasola, cebula
Czosnek	truskawka, ogórek, maliny, lilie, marchew, róże, burak ćwikłowy, pomidor, tulipany
Fasola	cząber, truskawka, ogórek, ziemniak, kalarepa, sałata, seler, burak ćwikłowy, pomidor
Groch	koper, ogórek, kalarepa, sałata, kukurydza, marchew, rzodkiewka, cukinia
Kalarepa	fasola, groch, ziemniak, sałata, por, rzodkiewka, burak ćwikłowy, seler, szparag, szpinak, pomidor
Rośliny kapustne	fasola, koper, groch, rumianek, ziemniak, sałata, kolendra, kminek, por, mięta, sałata, burak ćwikłowy, seler, szpinak, pomidor
Kukurydza	fasola, ogórek, ziemniak, sałata, dynia, melon, pomidor, cukinia
Marchew	koper, groch, czosnek, por, rzodkiewka, rozmaryn, szałwia, szczypiorek, sałata, pomidor, cykoria, cebula
Ogórek	fasola, koper, groch, kapusta, sałata, kolendra, kminek, por, kukurydza, burak ćwikłowy, seler, cebula
Pomidor	fasola, nasturcja, czosnek, kapusta, kalarepa, sałata, por, kukurydza, marchew, pietruszka, rzodkiewka, burak ćwikłowy, seler, szpinak
Por	truskawka, rumianek, kapusta, kalarepa, sałata, marchew, seler, pomidor
Rzodkiewka	fasola, groch, nasturcja, kapusta, kalarepa, sałata, marchew, szpinak, pomidor
Sałata głowiasta	fasola, koper, groch, truskawka, ogórek, kapusta, kalarepa, por, kukurydza, marchew, mięta, rzodkiewka, burak ćwikłowy, pomidor, cykoria, cebula
Seler	fasola, ogórek, rumianek, kalafior, kalarepa, por, pomidor
Słonecznik	ogórek
Szpinak	truskawka, ziemniak, kapusta, kalarepa, rzodkiewka, seler, fasola, pomidor
Truskawka	ogórecznik, fasola, czosnek, sałata, por, rzodkiewka, szczypiorek, szpinak, cebula
Ziemniak	bób, rumianek, nasturcja, kapusta, kalarepa, kminek, kukurydza, chrzan, mięta, szpinak, aksamitka



## Ogród ziołowy

Właściwości lecznicze aromatycznych ziół znane są od stuleci. Oczywiście nie wszystkie zioła nadają się do sadzenia w ogrodzie przedszkolnym. Sadzimy te, których spożycie jest bezpieczne dla dzieci. Istnieją różne metody uprawy ziół. Jedną z nich jest rozproszenie ziół po całym ogrodzie pomiędzy



W ogrodzie przedszkolnym sadzimy te zioła, które są bezpieczne dla dzieci  
Fot. arch. m.st. Warszawy

warzywami, co dość korzystnie wpływa na niektóre z nich, bo zioła bądź zwabiają owady zapylające, bądź też odstraszały czy dezorientują szkodniki. Drugą metodą jest stworzenie osobnego ogródka ziołowego, gdzie rośliny wieloletnie mogą się swobodnie rozrastać z roku na rok. Niektóre z ziół jak czarnuszka, ogórecznik, lebiodka, pietruszka czy szczypiorek sadzi się czy sieje na tyle wcześnie, żeby dzieci mogły się nimi cieszyć jeszcze przed przerwą wakacyjną. Natomiast część ziół, jak melisa czy mięta albo estragon można sadzić jesienią. Zioła wieloletnie będą obecne w ogrodzie przez cały rok i wcześnie się zazielenią.

Tabela 9. Zioła polecane do ogródka dla dzieci

Nazwa polska	Cechy rośliny		Uprawa	Zastosowanie
	jednoroczna lub dwuletnia	wieloletnia		
Bazylija	X		Szybko wschodzi, sadi się ją na słonecznych, żyznych stanowiskach w rozstawie 25x25 cm	Smak i zapach intensywny, działanie rozkurczające przewód pokarmowy, uspokajające nerwy. Dobry dodatek do sałatek, pomidorów
Czarnuszka siewna	X		Na początku kwietnia nasiona wysiewa się bezpośrednio do gruntu. Wschodzą po ok. 14 dniach. Sama roślina ma bardzo ciekawy wygląd, dlatego warto ją posiać w ogrodzie	Nasiona czarnuszki o korzennym, pieprzowym smaku mogą być dodatkiem do potraw. Dodają walorów smakowych i wizualnych
Cząber ogrodowy	X		Dobrze rośnie na stanowiskach słonecznych, w odstępach co 20-25 cm. Dobrze znosi suszę	Najsmaczniejszy tuż przed i w trakcie kwitnienia, wyraźny smak nieco przypominający pieprz. Działa wzmacniająco na żołądek. Jest dodatkiem do zup, potraw z ziemniaków i fasoli
Estragon		X	Dobrze rośnie w miejscach ciepłych i zacisznych, w słońcu i półcieniu. Lubi wilgotne, próchniczne gleby. Sadi się go w rozstawie 30x40 cm	Zrywa się świeże, zielone wierzchołki pędów, pobudza trawienie i ma właściwości moczopędne. Wysuszony traci na aromacie
Hyzop lekarski		X	Dobrze rośnie na miejscach słonecznych, kamienistych, na wapiennych glebach. Sadi się go w rozstawie 25x30 cm	Piękne, niebieskie kwiaty, liście silnie aromatyczne, gorzkawe. Dodatek do sałatek, sosów, zup, ryżu. Wzmaga trawienie
Kminek	X		Roślina dwuletnia, dobrze rośnie na stanowiskach wilgotnych. Sadić w odstępach co 30-35 cm	Nasiona kminku zbiera się po zbrązowieniu baldachów, mają lekko piekący, charakterystyczny smak. Dodatek do potraw mięsnych, kapusty, sera, twarogu, ziemniaków. Zapobiega wzdęciom

Nazwa polska	Cechy rośliny		Uprawa	Zastosowanie
	jednoroczna lub dwuletnia	wieloletnia		
Koper	X		Dobrze rośnie na stanowiskach słonecznych, wilgotnych, dość żyznych. Odległość roślin 25-30 cm	Delikatne listki kopru nadają się do sałatek i ryb. Nasiona używane są do kwaszenia ogórków. Roślina o intensywnym aromacie i specyficznym smaku, działa uspokajająco, rozkurczowo i rozgrzewająco
Lawenda		X	Lubi stanowiska słoneczne i lekką, wapienną glebę. Sadzi się ją w rozstawie 30x30 cm	Pachnące, fioletowe kwiaty i aromatyczne liście. Młode końcówki liści są przyprawą do mięs, nieco przypominającą rozmaryn. Roślina działa uspokajająco, rozkurczowo i wzmacniająco na nerwy
Lubczyk		X	Lubi stanowiska wilgotne, bogate w składniki pokarmowe, dobrze znosi półcień. Sadzi się go w rozstawie 50x50 cm	Liście mają korzenny smak, przypominający przyprawę maggi. Nadają się jako dodatek do zup i sosów. Działa moczopędnie i zapobiega wzdęciom
Majeranek	X		Lubi stanowiska słoneczne, o lekkich, przepuszczalnych i bogatych w próchnicę glebach. Rośliny należy sadzić co 15 cm	Świeże końcówki pędów i liście można stosować cały sezon. Roślina nadaje się też do suszenia. Ma słodko-korzenny aromat, nadaje się do potraw z mięs, ziemniaków, do zup i pomidorów. Działa wzmacniająco na układ nerwowy, rozkurczowo i uspokajająco na żołądek
Werbena cytrynowa	X		Preferuje glebę gliniastą, pełne słońce oraz dużo wody i światła. Jest wrażliwa na zimno. Obumiera w temperaturze poniżej 0°C	Liście mają odświeżający, cytrynowy smak. Świetnie nadają się na lemoniadę. Działa uspokajająco i nasennie
Melisa	X		Lubi nasłonecznione, zaciszne miejsca o przepuszczalnej, próchnicznej glebie. Rośliny sadzi się w rozstawie 30x30 cm	Liście mają miły, cytrynowy zapach, pasują do sałatek, pomidorów, sosów, twarogu. Herbatka z melisy działa uspokajająco na serce i nerwy

Mięta pieprzowa		X	Lubi miejsca wilgotne, dobrze rośnie na stanowiskach zacienionych na gliniasto-próchnicznych glebach. Rośliny sadzi się w rozstawie 30x30 cm	Zachowuje charakterystyczny aromat nawet po wysuszeniu, pod warunkiem, że zostanie ścięta przed kwitnieniem. Służy jako przyprawa do mięs, sosów i sałatek. Herbata z mięty orzeźwia, dobrze działa w zaburzeniach żołądkowo-jelitowych
Nagietek lekarski	X		Wysiewa się go od końca marca do połowy czerwca. Zakwita po ośmiu tygodniach od wysiania nasion. Jest to roślina w miarę odporna na uszkodzenia i raczej szybko się regeneruje	Kwiaty nagietka mają piękny pomarańczowy kolor i są jadalne. Napar z nagietka stosowany jest na stany zapalne jamy ustnej, gardła i skóry
Nasturcja	X		Dobrze rośnie na stanowiskach słonecznych lub w półcieniu na bogatej w próchnicę glebie. Posiada odmiany pnące. Należy ją sadzić co 20 cm	Liście, kwiaty, pączki i nasiona nasturcji są jadalne. Kwiaty nadają się do sałatek i twarożku, zielone pączki i nasiona mogą zastąpić kapary (po zamarynowaniu). Nasturcja działa wzmacniająco i przeczyszczająco
Ogórecznik lekarski	X		Preferuje gleby zasobne, pulchne i przepuszczalne, stanowisko słoneczne do półcienistego. Rośliny sadzi się co 30-50 cm. Nasiona wysiewa się w kwietniu bezpośrednio do gruntu. Wschodzi po 14-21 dniach	Młode, miękkie liście są dodatkiem do sałatek i kanapek. Są lekko kwaskowe, w smaku przypominają ogórka. Działają wzmacniająco na serce, łagodzą bóle reumatyczne
Oregano (lebiodka)		X	Dobrze rośnie na przepuszczalnych glebach. Rośliny należy sadzić co 25 cm. W kwietniu nasiona wysiewa się bezpośrednio do gruntu. Roślina wschodzi po 14-21 dniach	Najsilniejszy aromat ma podczas kwitnienia – korzenny, pieprzowy, ostry. Smak podobny do tymianku i majeranku, popularna przyprawa do pizzy, zup, serów, mięs. Działa rozkurczowo i wykrztuśnie
Pietruszka	X		Dobrze rośnie w miejscach wilgotnych, znosi półcień. Lubi glebę przepuszczalną, zasobną w składniki pokarmowe. Sadzi się co 10-15 cm	Po kwitnieniu liście stają się niejadalne, smak łagodnie korzenny, nieco gorzkawy. Duża zawartość witaminy C. Można stosować jako przyprawę
Portulaka	X		Lubi stanowiska słoneczne, przepuszczalne gleby z domieszką piasku. Sadzi się ją co 20 cm	Mięsiste, soczyste liście można stosować podobnie jak liście szpinaku lub jako dodatek do sałatek, sosów i twarożku. Smak kwaskowy, lekko słonawy

Nazwa polska	Cechy rośliny		Uprawa	Zastosowanie
	jednoroczna lub dwuletnia	wieloletnia		
Rozmaryn		X	Roślina do upraw doniczkowych (w naszym klimacie). Lubi stanowiska słoneczne. Wysiewa się do doniczek w połowie marca	Używa się świeżych i suszonych liści i wierzchołków pędów. Smak gorzkawo-żywczy. Używany jako przyprawa do drobiu, zup, pikantnych sosów. Pobudza układ krążenia i działa wzmacniająco
Rumianek	X		Pod koniec marca lub na początku kwietnia nasiona wysiewa się bezpośrednio do gruntu	Kwiaty silnie pachnące, można suszyć i pić jako herbatkę
Szałwia lekarska		X	Lubi gleby ciepłe, przepuszczalne, z dodatkiem wapnia. Sodzi się ją w rozstawie 30x40 cm	Najsilniejszy aromat ma na krótko przed otwarciem się niebieskich kwiatów. Lekko pikantny, przypominający kamforę smak. Używa się jej do mięs, sera, zup i ryb. Ma działanie ściągające, przeciwzapalne
Szczypiorek ogrodowy		X	W kwietniu nasiona wysiewa się bezpośrednio do gruntu. Można też przygotować sadzonki za pomocą dzielenia karp matecznych	Popularna, bardzo aromatyczna roślina, której zielone listki używa się jako dodatek do potraw, m.in. kanapek i sałatek
Trybula ogrodowa	X		Lubi stanowiska półcieniste, średnio wilgotne gleby. Rośliny powinny rosnąć w odstępach co 10 cm. Nasiona wysiewa się od kwietnia do września, bezpośrednio do gruntu	Młode listki mają korzenno-słodki aromat, podobny do anyżku. Używa się jej jako przyprawy do zup, sosów, sałatek. Ułatwia przemianę materii
Tymianek pospolity	X		Lubi stanowiska słoneczne, suche, gleby z domieszką piasku i kamieni. Sodzi się go w rozstawie 20x20 cm. Nasiona wysiewa się na przełomie marca i kwietnia do pojemników. Rośliny wschodzą po 10-21 dniach. Rozsadę wysadza się do gruntu w końcu maja	Szczególnie aromatyczny na krótko przed kwitnieniem, można go suszyć. Jest przyprawą do ryb, zup, mięs, dań z ziemniaków. Działa dezynfekująco, łagodzi kaszel. Herbatkę na przeziębienie można słodzić miodem

## Ogródek chwastów

Chwasty niesłusznie i niesprawiedliwie traktowane są często jak rośliny-śmieci, ponieważ nie służą człowiekowi jako pożywienie i przeszkadzają w uzyskaniu obfitych plonów. Rzeczywiście są to rośliny bardzo plenne, ale wiele z nich posiada właściwości lecznicze. Chwasty są także naturalną częścią rodzimego krajobrazu i dobrze, gdy dzieci zaznajomią się z ich nazwami oraz poznają ich właściwości. Poza tym chwasty są ulubionym materiałem zabaw dziecięcych, można je swobodnie zrywać, bo szybko odrastają.

W przypadku roślin kłujących czy parzących np. ostu, czy pokrzywy wcale nie trzeba eliminować ich z ogrodu. Wystarczy odsunąć je poza zasięg najmłodszych dzieci. Oparzenie lub ukłucie chwastem nie jest groźne – może jedynie nauczyć dziecko szacunku do przyrody. Nadmierna ochrona i opiekuńczość może mieć niepożądane skutki. Nauczka dana przez pokrzywę wyrabia w dziecku ostrożność i konieczność zachowania szczególnej uwagi w kontakcie z czymś nieznanym.

W ogródku chwastów ścieżki mogą być wysypane ścinkami drzewnymi i opatrzone tabliczkami podobnymi do takich, jakie są w ogrodach botanicznych. Łącząc naukę z zabawą, nazwy roślin można zapisywać zarówno po polsku, jak i w językach obcych. Utrzymanie takiego ogródka będzie wymagało pewnego nakładu pracy. Można też wydzielić obszar w ogródku i pozwolić, by w tym miejscu chwasty rosły sobie swobodnie.



Łąka kwietna może służyć jako inspirująca pomoc naukowa w przyrodniczej edukacji dzieci – chwasty są naturalną częścią krajobrazu miejskiego, warto więc znać ich nazwy oraz ziołolecnicze zastosowania niektórych z nich  
Fot. arch. m.st. Warszawy

Tabela 10. Gatunki popularnych roślin łąkowych i chwastów oraz ich części wykorzystywane do zabaw dziecięcych

Gatunek	Części wykorzystywane do zabaw	Uwagi
Babka pospolita	liście, nasiona	roślina lecznicza
Krwawnik pospolity	kwiaty	roślina lecznicza
Rumianek	kwiaty	roślina lecznicza
Mięta	liście, łodygi	roślina lecznicza
Pokrzywa	liście, łodygi	roślina lecznicza
Koniczyna	kwiaty	
Fiołek polny „bratek”	kwiaty	roślina lecznicza
Fiołek	kwiaty	
Mniszek lekarski	kwiaty, nasiona „dmuchawce”	
Żywokost	kwiaty, liście	roślina lecznicza
Oset	kwiaty, nasiona	
Łopian	nasiona „rzepy”	
Wyka	kwiaty, pędy	
Dzwonek	kwiaty	
Kozibród łąkowy	kwiaty, nasiona	interesujący kształt nasion, duże „dmuchawce”
Chaber łąkowy	kwiaty	
Tasznik pospolity	kwiaty, nasiona	interesujący kształt nasion
Tobołki polne	nasiona	interesujący kształt nasion
Szczaw pospolity	nasiona, liście	



Można wydzielić obszar w ogródku i pozwolić, by w tym miejscu chwasty rosły sobie swobodnie, tworząc barwną łąkę. Fot. arch. m.st. Warszawy

## ROZDZIAŁ 6

## Tematyczne ogrody zmysłów



Kolorowe i pięknie pachnące rośliny szczególnie dobrze nadają się do ogrodu edukacyjnego. Pozytywnie oddziałują na zmysły i dobry nastrój małych ogrodników. Fot. arch. m.st. Warszawy

Opisaliśmy już, jak może wyglądać warzywny i owocowy ogródek dla dzieci. Tymczasem poza roślinami jadalnymi, istnieje wiele roślin świetnie nadających się do dziecięcych ogródków z powodu swego silnego oddziaływania na zmysły. Poniżej zamieszczamy pomysły na ogrody tematyczne oraz tabele roślin, które oddziałują na zmysły zapachu i wzroku, które pobudzają fantazję oraz zwabiają kolorowe owady.

W przedszkolnym ogrodzie edukacyjnym najważniejsze jest takie rozmieszczenie roślin, które pozwoli na przeróżne zabawy z ich wykorzystaniem. Ogród może obfitować w rozmaite gatunki, może być też ukierunkowany tylko na niektóre z nich. Obsadzenia można zmieniać nawet co roku, więc ogród nie będzie monotony.

## Ogród zapachów



Dobór roślin do ogrodu zapachów powinien być szczególnie staranny. Zapach może być silny wyrazisty, jak woń kwiatów lawendy  
Fot. arch. m.st. Warszawy

Zapachy są ważną cechą ogrodu edukacyjnego. Pięknie pachnące rośliny są szczególnie atrakcyjne dla dzieci. Jednak muszą być całkowicie bezpieczne. Nie nadają się do nich np. wawrzynki (*Daphne sp.*) z racji wysokiej toksyczności, choć ich zapach jest kuszący. Istnieje jednak wiele roślin, które pięknie pachną, są lubiane przez dzieci i dostarczają dodatkowo materiału do zabaw. Narząd węchu dziecka jest bardzo wrażliwy, więc dobór roślin do ogrodu zapachów powinien być szczególnie staranny. Trzeba przy tym pamiętać, że zapach niekoniecznie musi być słodki i delikatny.



Róże i inne pięknie pachnące rośliny są szczególnie atrakcyjne dla dzieci  
Fot. Agnieszka Balcerak

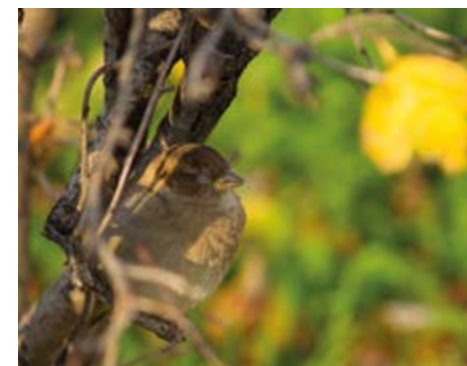
Tabela 11. Drzewa i krzewy do ogrodu zapachów

Nazwa polska	Nazwa łacińska	Pachnąca część rośliny	Rodzaj zapachu		
			przyjemny	raczej niemiły	intrygujący
Berberys	<i>Berberis sp.</i>	kwiaty			
Omżyn Dawida	<i>Buddleia davidii</i>	kwiaty			
Bukszpan wieczniezielony	<i>Buxus sempervirens</i>	kora pędów			
Grujecznik japoński	<i>Cercidiphyllum japonicum</i>	liście	opadające liście pachnące piernikami		
Pigwowiec	<i>Chaenomeles sp.</i>	owoce			
Powojnik pachnący	<i>Clematis aromatica, Clematis vitalba</i>	kwiaty	bardzo delikatny zapach		
Irga	<i>Cotoneaster sp.</i>	kwiaty			
Oliwnik wąskolistny	<i>Elaeagnus angustifolia</i>	kwiaty	silny, miodowy zapach		
Oczar	<i>Hamamelis sp.</i>	kwiaty	lekki zapach migdałów		
Orzech włoski	<i>Juglans regia</i>	liście, owoce pędy			gorzki, interesujący zapach
Lawenda wąskolistna	<i>Lavandula angustifolia</i>	liście, kwiaty	bardzo silny zapach		lawendowy aromat utrzymuje się również po wysuszeniu
Ligustr pospolite	<i>Ligustrum vulgare</i>	kwiaty		silny, słodki, niezbyt przyjemny zapach	
Wiciokrzew kaprifolium	<i>Lonicera caprifolium</i>	kwiaty	bardzo silny zapach		pachnie wieczorem
Jabłoń ozdobna	<i>Malus sp.</i>	kwiaty, owoce	silny, słodki zapach		
Topola	<i>Populus sp.</i>	pączki i młode liście			pachną na wiosnę

Nazwa polska	Nazwa łacińska	Pachnąca część rośliny	Rodzaj zapachu		
			przyjemny	raczej niemiły	intrygujący
Laurowiśnia wschodnia	<i>Prunus laurocerasus</i>	kwiaty			
Czeremcha	<i>Prunus padus (Padus serotina)</i>	kwiaty	bardzo silny zapach		
Porzeczka	<i>Ribes sp.</i>	kwiaty	silny, słodki zapach		
Robinia akacyjowa	<i>Robinia pseudoacacia</i>	kwiaty	silny, słodki zapach		zapach wyczuwalny z daleka
Róża	<i>Rosa sp.</i>	kwiaty	silny, słodki zapach		
Wierzba	<i>Salix caprea</i>	kwiaty	silny, miodowy zapach		
Czarny bez	<i>Sambucus nigra</i>	kwiaty	ciężki, słodkawy zapach		
Lilak	<i>Syringa vulgaris</i>	kwiaty	silny, słodki zapach		
Macierzanka	<i>Thymus serpyllum</i>	cała roślina	miły, korzenny aromat		
Lipa	<i>Tilia sp.</i>	kwiaty	silny, słodki zapach		pachnie miodem
Kalina	<i>Viburnum carlcephalum</i>	kwiaty	silny, przyjemny zapach		
Drzewa iglaste	<i>Pinus sp., Picea sp., Abies sp.</i>	igłowie, szyszki	aromatyczny, balsamiczny zapach		
Wrzos	<i>Calluna sp.</i>	kwiaty	delikatny, miodowy zapach		

## Ogród ptaków

Ptaki w ogrodzie przedszkolnym są pożądanymi gośćmi. Dzieci mogą je obserwować, uczyć się ich zwyczajów, podpatrywać wychowanie potomstwa, słuchać ich śpiewu. Ponadto systematyczne dokarmianie ptaków zimą wyrabia poczucie obowiązku i odpowiedzialności. Skrzydlaci goście mogą udzielić wszystkim cennej lekcji przyrody. W zależności od upodobania poszczególnych gatunków ptaków, istnieje wiele roślin, które mogą zwabić je do ogrodu przedszkolnego. W gęstwinie gałęzi ptaki zakładają gniazda lub wypoczywają, a tam gdzie znajdują wiele smacznych owoców lub nasion – żerują. Dodatkowo zjadają niepożądane owady, jak np. komary.



Ptaki w ogrodzie przedszkolnym są pożądanymi gośćmi. Dzieci mogą je obserwować, podpatrywać zwyczaje i wychowywanie potomstwa  
Fot. arch. m.st. Warszawy

Liczne gatunki ptaków znajdują schronienie wśród kolczastych pędów i gałęzi, ale rośliny kłujące nie są w pełni bezpieczne dla dzieci. W przedszkolnym ogrodzie ptaków powinny się wobec tego znaleźć tylko rośliny bezpieczne i jednocześnie dla nich atrakcyjne.

Oczywiście każdy ogród stanowi atrakcję dla ptaków i zwierząt. Ptaki przylecą również do ogrodu ziół, ogrodu zapachów i wielu innych miejsc.

### Tabela 12. Rośliny przydatne dla ptaków, polecane do ogrodu edukacyjnego

Objaśnienie natężenia cech jest zróżnicowane za pomocą kolorów:

w bardzo dużym stopniu  
w dużym stopniu  
w średnim stopniu

Nazwa polska	Nazwa łacińska	Przydatność dla ptaków		
		miejsce budowy gniazd	dostarczanie pokarmu (owoców i nasion)	miejsce schronienia i noclegów
Agrest pospolity	<i>Ribes grossularia</i>			
Aktinidia pstroliśtna	<i>Aktinidia kolomikta</i>			
Cyprysik groszkowy	<i>Chamaecyparis pisifera</i>			
Cytryniec chiński	<i>Schisandra chinensis</i>			
Dereń jadalny	<i>Cornus mas</i>			
Dławisz okrągłolistny	<i>Celastrus orbiculata</i>			
Irga pozioma	<i>Cotoneaster horizontalis</i>			

Nazwa polska	Nazwa łacińska	Przydatność dla ptaków		
		miejsce budowy gniazd	dostarczanie pokarmu (owoców i nasion)	miejsce schronienia i noclegów
Jabłoń kwiecista	<i>Malus floribunda</i>			
Jabłoń purpurowa	<i>Malus x purpurea</i>			
Jałowiec pospolity	<i>Juniperus communis</i>			
Jarząb mączny	<i>Sorbus aria</i>			
Jarząb pospolity	<i>Sorbus aucuparia</i>			
Jaśminowiec wonny	<i>Philadelphus coronarius</i>			
Kalina koralowa	<i>Viburnum opulus</i>			
Klon tatarski	<i>Acer tataricum</i>			
Leszczyna pospolita	<i>Corylus avellana</i>			
Lilak pospolity	<i>Syringa vulgaris</i>			
Oliwnik wąskolistny	<i>Elaeagnus angustifolia</i>			
Porzeczka alpejska	<i>Ribes alpinum</i>			
Rokitnik zwyczajny	<i>Hippophaë rhamnoides</i>			
Róża dzika	<i>Rosa canina</i>			
Świerk pospolity	<i>Picea abies</i>			
Wiciokrzew przewierceń	<i>Lonicera caprifolium</i>			
Winobluszcz pięciolistkowy	<i>Parthenocissus quinquefolia</i>			
Żylistek szorstki	<i>Deutzia sabra</i>			
Żywotnik zachodni	<i>Thuja occidentalis</i>			

## Ogród motyli

Motyle są bardzo lubiane przez dzieci. Piękne, barwne skrzydła i rozmaite kształty pobudzają dziecięcą wyobraźnię. Motyle chętnie odwiedzają ogród, w którym rośnie wiele miiododajnych roślin o żywych kolorach. Z roślin drzewiastych najbardziej przywabia je budleja dawida tzw. motyli krzew. Wszelkie kwitnące rośliny zielne oraz chwasty są prawdziwym rajem dla motyli. W ciągu dnia można również zaobserwować wiele odpoczywających na liściach motyli nocnych. Przerazająca wyglądająca Zmierzchnica trupia główka potrzebuje do życia i rozwoju budleji lub ligustru. Ciekawostką jest to, że przy podrażnieniu potrafi wydawać głośne dźwięki, przypominające ćwierkanie lub zgrzytanie. Podziwiając je, warto zwrócić dzieciom uwagę, że nie każdy motyl jest pożyteczny. Gąsienice niektórych z nich niszczą rośliny. Roślinami wabiącymi motyle są też astry trwałe. Poniżej zamieszczono tabelę z nazwami motyli oraz roślin, na których bytują.

Tabela 13. Motyle oraz rośliny, na których bytują

Nazwa motyla	Nazwa rośliny (roślin)
<b>MOTYLE DZIENNE</b>	
Paź królowej	dzika marchew, koper, kminek
Niepylak apollo	rozchodnik
Latolistek cytrynek	kruszyna, szakłak
Bielinek kapustnik	kapusta, rzeżucha, rzodkiew, gorczyca
Niestrzep głogowiec	głóg, tarnina, jarzębina, drzewa owocowe i inne drzewa liściaste
Zorzynek rzeżuchowiec	kwiaty, rzeżucha łąkowa
Mieniak tęczowiec	wierzby, topole
Rusałka ceik	kwiaty, zranione drzewa, wierzba, pokrzywa, chmiel, agrest, porzeczka, wiąz, leszczyna
Rusałka żałobnik	kwiaty, zranione drzewa, wierzba, brzoza
Rusałka pokrzywnik	kwiaty, pokrzywy
Rusałka osetnik	kwiaty, opadnięte owoce, osty, bylica pospolita, pokrzywa
Rusałka admirał	opadłe owoce, zranione drzewa, kwiaty, pokrzywy
Rusałka pawik	kwiaty, pokrzywy, chmiel
Modraszek korydon	kwiaty, żdźbła traw, cieciora, traganek
Proporzycza poziomkówka	kwiaty, pokrzywa, malina, wiciokrzew, jasnota
<b>MOTYLE NOCNE</b>	
Zmierzchnica trupia główka	kwiaty, zranione drzewa, ligustr, budleja
Nastrosz półpawik	wierzba, topola, drzewa liściaste i owocowe
Zawisak borowiec	intensywnie pachnące kwiaty, pnie drzew iglastych (sosny, świerki)
Brudnica mniszka	świerki, sosny



Motyle chętnie odwiedzają ogród, w którym rośnie wiele miiododajnych i wielobarwnych roślin. Przywabiają je również sfermentowane owoce. W ogrodzie społecznościowym Fort Bema w Dzielnicy Bemowo przygotowano karmniki, z których korzystały rusałki pawiki, admirały i mieniaki strużniki  
Zdjęcia: Anna Mazur, pomysłodawczyni stworzenia w tym miejscu karmników dla motyli

## Ogrody fantazji



Ogrody fantazji istnieją w wyobraźni każdego dziecka. Chcąc urzeczywistnić ich marzenia, powinno się najpierw ustalić, jakie upodobania mają mali użytkownicy tych miejsc. Poniżej znajduje się kilka przykładowych aranżacji. Niektóre wymienione w tabelach rośliny powtarzają się w różnych pomysłach. Każdy z ogrodów można wzbogacać ziołami

i roślinami o jadalnych owocach. Jako uzupełnienie zamieszczamy również projekt małego ogrodu fantazji, ogródek „mini” dla przedszkoli, w których jest zbyt mało miejsca na zaaranżowanie większej przestrzeni. W tym ogródku można zastosować dowolne gatunki roślin spośród licznych przykładów przedstawionych w tabelach.



Gdy brakuje przestrzeni na duży ogród, warto stworzyć z dzieckiem wersję „mini” – z fantazyjną ścieżką z kamyczków i barwnymi kwiatami

Fot. Beata Puczyna

## Ogród królewny

Bajkowy świat księżąt, królów, królowien i księżniczek można urzeczywistnić w przedszkolnym ogrodzie. Ogród królewny to przede wszystkim pięknie kwitnące i słodko pachnące kwiaty o żywych, jaskrawych kolorach uzupełnione roślinami o pastelowych barwach. Królowa i księżniczka to również czary, więc przyda się trochę roślin tajemniczych, dających się zaczarować lub o innych ciekawych właściwościach. Zwyczaj groch może być zachętą do eksperymentowania, czy ktoś jest równie delikatny, jak znana z bajki H. Ch. Andersena księżniczka. Leszczyna może też okazać się zaczarowana, skoro z jej pomocą Kopciuszek przeobrażał się w królową. Kto wie, może kiedyś obsypie złotem i srebrem zwykłą, małą dziewczynkę? Ogród królewny powinien kojarzyć się z radością, bogactwem barw i odczuć. Kwiaty, które w nim rosną, muszą nadawać się na wianek lub żywą koronę.



Żywe, jaskrawe kolory kojarzą się dzieciom z przepychem bajkowych królestw

Fot. Agnieszka Balcerak

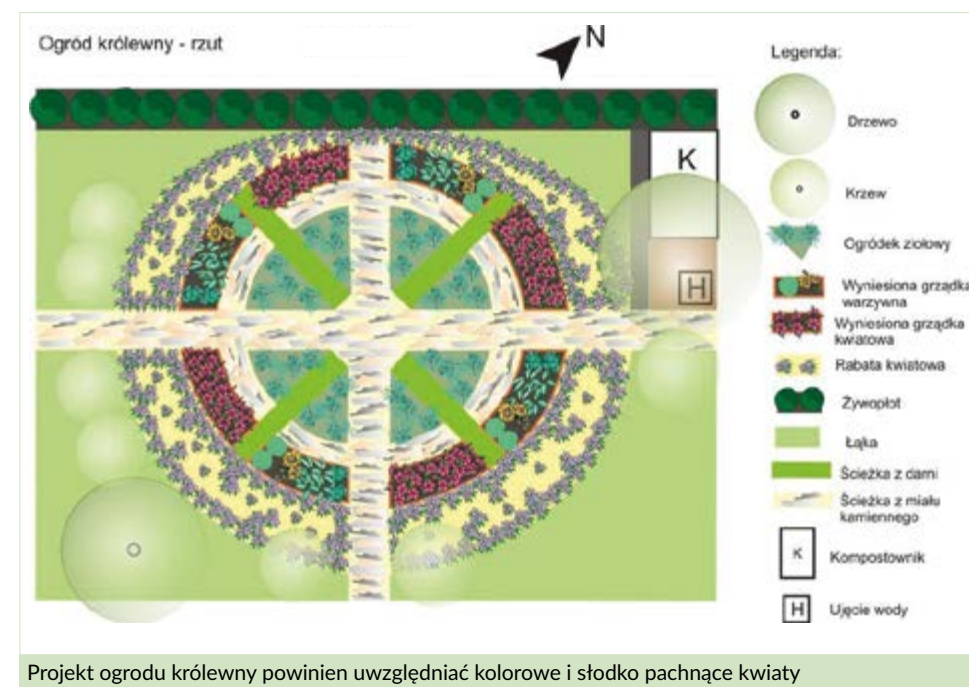




Tabela 14. Zestaw gatunków roślin do ogrodu królowny

Nazwa polska	Nazwa łacińska	Cechy charakterystyczne	Uprawa
<b>ROŚLINY JEDNOROCZNE</b>			
Aster chiński	<i>Callistephus chinensis</i>	Duża różnorodność budowy kwiatów i szeroka gama kolorów, od bieli poprzez całą gamę różów aż do fioletu	Wysiew do gruntu w kwietniu i maju w odstępach co 15-25 cm. Kwitną do pierwszych mrozów
Nemezja powabna	<i>Nemesia strumosa</i>	Liczne, kolorowe kwiaty we wszystkich barwach oprócz niebieskiej	Wysiew do gruntu w kwietniu lub w marcu do doniczek. Kwitnie od czerwca do października, mało wymagająca. Ścinanie kwiatów pobudza roślinę do obfitszego kwitnienia
Czarnuszka damasceńska	<i>Nigella damascena</i>	Otwarte, gwiazdkowate kwiaty przypominają koronę. Barwa niebieska, różowa, czerwona i biała	Siew bezpośrednio do gruntu od marca do maja w odstępach co 15 cm. Kwitnie do października. Roślina mało wymagająca
Lewkonia letnia	<i>Matthiola incana</i>	Pełne, pięknie pachnące kwiaty barwy kremowo żółtej, białej, różowej lub liliowej	Wysiew do doniczek w marcu lub zakup gotowej rozsady i wysadzenie w maju na docelowe miejsce. Sadzić co 10 cm. Kwitnie od czerwca do września
Wyżlin większy, lwia paszcza	<i>Antirrhinum majus</i>	Roślina o aksamitnych kwiatkach w kolorach białym, żółtym, różowym i czerwonym	Wysiew do doniczek wczesną wiosną lub w kwietniu na miejsce docelowe. Sadzić co 20-25 cm. Kwitnie od lipca do października. Łatwa w uprawie, w korzystnych warunkach zimuje i kwitnie w następnym sezonie
Goździk	<i>Dianthus sp.</i>	Pięknie pachnące kwiaty o dużej zmienności, wielka różnorodność barw	Wysiew do doniczek w marcu i kwietniu lub w maju do gruntu. Sadzić co 20-25 cm. Kwitnie od lipca do października, lubi lekko wapienną glebę
Facelia błękitna	<i>Phacelia tanacetifolia</i>	Kwiaty niebieskie, zebrane w kłosowate kwiatostany	Siew do gruntu od marca do czerwca w odstępach co 10-15 cm. Kwitnie od czerwca do września. Roślina mało wymagająca

Nagietek lekarski	<i>Calendula officinalis</i>	Roślina ozdobna i lecznicza o żółtych i pomarańczowych kwiatach i miłym zapachu	Wysiew nasion do gruntu od kwietnia do maja w odstępach co 25-30 cm. Bardzo wytrzymała, szybko kiełkująca roślina. Kwitnie od czerwca do listopada
Ostróżka	<i>Delphinium sp.</i>	Długie, groniaste kwiatostany o barwach białych, niebieskich, różowych, czerwonych i liliowych.	Siew do gruntu w marcu i kwietniu w odstępach co 30-40 cm. Kwitnie późnym latem do września.
Gipsówka	<i>Gypsophila sp.</i>	Roślina o drobnych, delikatnych kwiatkach białych lub różowych. Przypomina welon	Siew na miejsce stałe od marca do czerwca w odstępach co 30-40 cm. Kwitnie przez 6 tygodni, około 2 miesiące po wysianiu. Lubi lekko wapienne gleby
Kosmos	<i>Cosmos sp.</i>	Posiada delikatne, białe, różowe i bordo kwiaty	Siew na miejsce stałe w kwietniu i maju w odstępach co 30-40 cm. Kwitnie od czerwca do listopada
Słonecznik zwyczajny	<i>Helianthus annuus</i>	Królewski, słoneczny kwiat o pięknych ognistych barwach. Atrakcyjne, smaczne nasiona (również pokarm dla ptaków)	Wysiew do gruntu w kwietniu i maju w odstępach co 40-60 cm. Kwitnie od lipca do października. Wymaga żyznej gleby, można uprawiać również w donicach i kubłach
Kocanka suchofuska	<i>Helichrysum bracteatum</i>	Suche, szeleszczące płatki o ognistych barwach	Siew do gruntu w kwietniu w odstępach co 20-30 m. Kwitnie od lipca do października
Wilec trójbarwny	<i>Ipomoea tricolor</i>	Pnące o barwnych, lejkowatych kwiatach białych, czerwonych, fioletowych i niebieskich	Siew do doniczek w marcu lub w kwietniu na miejsce stałe. Nasiona trzeba przedtem namoczyć w wodzie. Odstęp co 15 cm. Kwitnie od lipca do września
Groszek pachnący	<i>Lathyrus odoratus</i>	Pięknie pachnące, delikatne kwiaty o barwie białej, pastelowożółtej, różowej, czerwonej, niebieskiej i fioletowej	Siew do gruntu od marca do maja, w odstępach co 10 cm. Nasiona przedtem należy namoczyć w ciepłej wodzie. Kwitnie od sierpnia do października. Lubi żyzną glebę i wilgotne podłoże

Nazwa polska	Nazwa łacińska	Cechy charakterystyczne	Uprawa
<b>ROŚLINY DWULETNI</b>			
Do przedszkolnego ogrodu edukacyjnego polecane są zwłaszcza gotowe sadzonki. Wysiew raczej nie wchodzi w grę, gdyż na kwiaty trzeba czekać do następnego sezonu			
Dziewanna	<i>Verbascum</i>	Bardzo wysoka, przypominająca kandelabr roślina o drobnych, żółtych kwiatach	Może rosnąć pojedynczo, jako największa roślina w ogródku lub w niewielkiej grupie. Dobrze rośnie na ubogich, piaszczystych glebach. Kwitnie od czerwca do sierpnia
Dzwonek ogrodowy	<i>Campanula medium</i>	Wiele odmian o kwiatach pojedynczych i pełnych barwy białej, różowej i liliowej	Sadzić co 30-40 cm. Kwitnie w czerwcu i lipcu. Wymaga zasobnych gleb
Stokrotka trwała	<i>Bellis perennis</i>	Ładne, regularne kwiaty barwy białej, różowej i czerwonej	Sadzić co 10-15 cm. Kwitnie od marca do czerwca. Rośliny całkowicie mrozoodporne. Mogą rosnąć również w pojemnikach
Prawoślaz różowy (malwa)	<i>Althaea rosea</i>	Wysoka roślina o dużych białych, różowych, czerwonych i żółtych kwiatach	Wysiew na miejsce stałe, gdyż źle znosi przesadzanie w odstępach co 40-50 cm. Kwitnie od lipca do września. Lubi żyzne gleby
<b>BYLINY</b>			
Ta grupa roślin jest bardzo różnorodna. Należą do niej zarówno znane kwiaty ogrodowe, jak i dziko rosnące. Poniższy zestaw zawiera jedynie rośliny nie mające trujących właściwości i łatwe w uprawie. Byliny są trwałymi roślinami zielnymi, które żyją przez wiele lat. Lubią żyzną, bogatą w próchnicę glebę			
Orlik	<i>Aquilegia sp.</i>	Dość wysoka roślina o kwiatach w odcieniach błękitu, bieli, fioletu, ciemnej czerwieni i różu, zaopatrzonych w charakterystyczne ostrogi	Kwitnie od maja do czerwca, sam się rozsiewa. Można go komponować razem z dziko rosnącymi bylinami, paprociami, bodziszkami
Astry trwałe	<i>Aster novae-angliae, Aster novi-belgii</i>	Wysokie, rozłożyste rośliny o barwach białych, lawendowych, fioletowych, różowych i karminowych. Wszystkie astry wabią bardzo dużo motyli	Lubią stanowiska słoneczne i dużo miejsca. Jedna roślina może zajmować nawet 1 m przestrzeni. Kwitną od września do października

Goździk pierzasty	<i>Dianthus plumarius</i>	Tworzy gęste, szarzielone poduszki liści. Kwiaty pełne, delikatne, pierzaste, o pięknym, słodko-korzennym zapachu, barwa biała, różowa lub czerwona. Wysokość roślin 15-30 cm	Lubi miejsca słoneczne. Należy go sadzić co 25 cm. Kwitnie od maja do czerwca
Dzwonek	<i>Campanula sp.</i>	Piękne, dzwonekowane kwiaty barwy białej, różowej lub fioletowej. Wysokość roślin, zależnie od odmiany, 20-100 cm	Lubi miejsca półcieniste lub słoneczne, wystarcza mu przeciętna gleba. Odstępy sadzenia co 20-45 cm. Kwitnie od czerwca do sierpnia. Wysokie dzwonki dobrze komponują się z orlikami, paprociami i ceniolubnymi trawami. Niskie nadają się do ogrodów skalnych
Kosaciec	<i>Iris sp.</i>	Roślina o sztywnych, mieczowatych liściach i różnobarwnych kwiatostanach o delikatnym zapachu. Kwitną bardzo obficie. Wysokość roślin 20-100 cm	Wymaga przepuszczalnego, bogatego w próchnicę podłoża i pełnego nasłonecznienia. Odstępy sadzenia co 30-40 cm. Ich mięsiste kłącza trzeba sadzić bardzo płytko, przykrywając tylko 2-3 cm ziemi. Sadzenie zaraz po kwitnieniu – od końca czerwca do sierpnia. Kwitnie w maju i czerwcu
Chaber	<i>Centaurea sp.</i>	Przypomina polne chabry, ale kwiaty mogą być również żółte. Wysokość roślin 40-150 cm, zależnie od gatunku	Lubi przepuszczalną glebę i słoneczne stanowisko. Odstępy sadzenia co 30-45 cm
Złocień wielki, margerytka	<i>Leucanthemum maximum</i>	Wysokie, białe kwiaty o złocistych środkach	Lubi słońce i półcień oraz zasobne w próchnicę podłoże. Odstępy co 40-80 cm. Kwitnie od lipca do września
Floks	<i>Phlox sp.</i>	Tworzy skupiska silnie pachnących kwiatów o barwach białych, różowych, czerwonych i fioletowych. Wysokość 70-100 cm	Lubią zasobną w próchnicę glebę. Odstępy co 50-80 cm. Kwitnie od czerwca do października
Ostróżka ogrodowa	<i>Delphinium x cultorum</i>	Kwitnie we wszystkich odcieniach błękitu. Wysokość roślin 80-100 cm	Lubi bogatą w próchnicę glebę i półcieniste stanowisko. Odstępy co 50 cm

Nazwa polska	Nazwa łacińska	Cechy charakterystyczne	Uprawa
<b>BYLINY</b>			
Krwawnik	<i>Achillea sp.</i>	Baldachowate kwiaty barwy białej, żółtej i czerwonej, podobny do dziko rosnącego krwawnika. Wysokość roślin 40-120 cm	Lubi podłoże przepuszczalne i pełne nasłonecznienie. Odstępy co 40-60 cm. Kwitnie od czerwca do września
Liliowiec ogrodowy	<i>Hemerocallis x hybryda</i>	Wysoka roślina o liliowatych kwiatach barwy żółtej, pomarańczowej lub czerwono-brązowej. Wysokość roślin 50-120 cm	Lubią bogate w próchnicę gleby, stanowiska słoneczne do półcienistych i cienistych. Odstępy co 40-60 cm. Kwitnie od czerwca do września
Serduszka okazała	<i>Dicentra spectabilis</i>	Roślina o kwiatach w kształcie różowych serc i pierzastych liściach. Wysokość roślin 30-70 cm. Latem traci liście, więc warto posadzić ją obok niższych roślin, np. jednorocznych	Lubi miejsca zacienione i wilgotne oraz bogate w próchnicę podłoże. Odstępy co 40-60 cm. Kwitnie od maja do sierpnia
<b>ROŚLINY CEBULOWE</b>			
Lilia	<i>Lilium sp.</i>	Kwiaty o królewskich kształtach, kolorach i zapachach, wysokość 60-100 cm	Lubią stanowiska słoneczne z glebą osłoniętą ściółką lub niskimi roślinami. Nie powinny być narażone na silniejsze promieniowanie słoneczne. Cebule liliii powinno się sadzić na głębokość 20-25 cm ,jesienią lub wczesną wiosną. Kwitnie od maja do września
Hiacynt wschodni	<i>Hyacinthus orientalis</i>	Roślina o pięknie pachnących, kolorowych kwiatach	Lubi podłoże przepuszczalne, piaszczyste i pełne nasłonecznienie. Cebule sadzi się na jesieni na głębokość 15-20 cm, w odstępach co 15-20 cm. Kwitnie w kwietniu i maju

## Ogród czarodzieja

Musi być miejscem tajemniczym i pełnym niespodzianek. Przydadzą się więc rośliny o niezwykłych kształtach i o nietypowej porze kwitnienia oraz te, które od zawsze kojarzą się z dziecięcymi czarami. Ogród czarodzieja to miejsce dla wtajemniczonych. Dostępu do niego strzegą zaczarowane rośliny. Tajemniczości dodają specjalne rekwizyty – szklana kula, krzywe zwierciadło lub czarodziejska czapka. Ogród kryje w sobie niespodzianki, które odkrywają tylko wytrwali. Dobrze jest przyjść tu ze szkłem powiększającym. Każdy chrząszcz i gąsienica widziane w powiększeniu wyglądają całkiem inaczej. Niektóre szczegóły, niewidoczne na co dzień, mogą upodabniać pospolite stworzenie do bajkowego smoka lub potwora. Ogród czarodzieja to również uprawy dyni lub ciekawych odmian ozdobnych ogórka. Czarodziejski smak mają też niektóre zioła – mięta, melisa, czy ogórecznik.



Krokusy Fot. Agnieszka Balcerak



Dobór roślin oraz rekwizytów, takich jak szklana kula, czy czarodziejska czapka, spotęguje magiczny klimat ogrodu

Fot. arch. m.st. Warszawy



Zamieszczony poniżej zestaw roślin pozwoli na utworzenie czarodziejskiego ogrodu. Nie można przy tym zapominać o znaczącej roli dzikich ziół i chwastów w tworzeniu nastroju tego miejsca.

Tabela 15. Rośliny z ogrodu czarodzieja

Nazwa polska	Nazwa łacińska	Cechy charakterystyczne	Uprawa
<b>PAPROCIE</b>			
Rośliny lubiące wilgotną, próchniczną glebę, rosnące w półcieniu. Najlepiej rosną pod drzewami i krzewami. Doskonałymi towarzyszami dla paproci są dzwonki i leśne trawy. Świetne rośliny „zapraszające” do ogrodu czarodzieja			
Narecznica samcza	<i>Dryopteris filix-mas</i>	Najpospolitsza paproć, która może osiągać nawet metr wysokości	Sadzić w odstępach co 40-50 cm. Występuje wiele odmian tej paproci
Orlica pospolita	<i>Pteridium aquilinum</i>	Pospolita paproć naszych lasów. Jej kształt przypomina lecącego orła. Liście „parasolowate” na długich łodygach. Osiąga do 70 cm wysokości	Sadzić w odstępach co 40-50 cm. Wymaga lekkiej, próchnicznej gleby i półcienistego stanowiska
<b>TRAWY</b>			
Są kosmopolitycznymi roślinami pochodzącymi z różnych siedlisk. W ogrodzie czarodzieja znajdują miejsce przede wszystkim te, które mają oryginalne kwiatostany i kolory			
Owsica wieczniezielona	<i>Helictotrichon sempervirens</i>	Tworzy srebrzystoniebieskie kępy, wysokość 60-80 cm	Wymaga przeciętnej gleby. Dobrze rośnie w pełnym słońcu, na suchych stanowiskach
Kostrzewa owcza	<i>Festuca ovina</i>	Niewysoka trawa kępowa, dorasta do 20 cm	Lubi stanowiska suche i słoneczne, niewymagająca i odporna na deptanie
Rosplenica japońska	<i>Pennisetum alopecuroides</i>	Tworzy kępy z miotełkowatymi kwiatostanami. Wysokość 60-80 cm	Lubi miejsca słoneczne, ale wymaga częstego podlewania. Kwitnie od lipca do września
Miskant chiński	<i>Miscanthus sinensis</i>	Bardzo wysoka trawa, dorastająca nawet do 180 cm. Liście podobne do trzciny	Kwitnie jesienią, wydając ciekawe, pierzaste kwiatostany. Nadaje się do sadzenia pojedynczo
<b>BYLINY</b>			
Przegorzan	<i>Echinops sp.</i>	Roślina o kulistych, niebieskich kwiatostanach o srebrzystych liściach. Wysokość 90-120 cm	Wymaga suchego, przepuszczalnego podłoża i pełnego nasłonecznienia. Odstępy co 40-60 cm. Kwitnie od lipca do września. Roślinę można zasuszyć

Dzwonek	<i>Campanula sp.</i>	Piękne, dzwonkowate kwiaty barwy białej, różowej lub fioletowej. Wysokość roślin (zależnie od odmiany) 20-100 cm	Lubi miejsca półcieniste lub słoneczne, wystarcza mu przeciętna gleba. Odstępy co 20-45 cm. Kwitnie od czerwca do sierpnia. Wysokie dzwonki dobrze komponują się z orlikami, paprociami i ceniolubnymi trawami. Niskie nadają się do ogrodów skalnych
Ciemniernik biały	<i>Helleborus Niger</i>	Interesująca roślina kwitnąca zimą lub wczesnym przedwiośniem. Kwiaty biało-różowe, brązowoczerwone lub zielonkawe, wysokość roślin 25-40 cm	Lubią żyzną glebę z dodatkiem wapnia i półcieniste stanowisko. Odstępy co 30-40 cm. Kwitną w zależności od odmiany od grudnia do marca
Rudbekia	<i>Rudbeckia sp.</i>	Kwiaty przypominają małe słoneczniki o ciemnych środkach. Wysokość roślin 60-120 cm	Należy je sadzić co 30-40 cm na słonecznych lub półcienistych stanowiskach o przepuszczalnym podłożu
<b>ROŚLINY CEBULOWE</b>			
Szafran wiosenny, krokus	<i>Crocus vernus</i>	Kolorowy zwiastun wiosny o kwiatkach wyrastających spod śniegu	Sadzenie cebulek na głębokość 5-10 cm. Kwitnie w marcu i kwietniu
Narcyz	<i>Narcissus sp.</i>	Pięknie pachnący kwiat o wielu odmianach i niespotykanych kształtach. Wysokość roślin 30-60 cm	Stanowisko słoneczne do półcienistego, gleba próchniczna, przepuszczalna. Cebule należy sadzić we wrześniu co 15-20 cm na głębokość 15-20 cm. Kwitnie od kwietnia do maja
Cebulica syberyjska	<i>Scilla sibirica</i>	Podobna do pospolitych przebiśniegów, ale intensywnie szafirowa	Cebule należy sadzić we wrześniu na głębokość 5-8 cm co 8-10 cm. Może rosnąć w każdej glebie, szybko się rozrasta

## Ogród krasnoludków



W tym ogrodzie nie może zabraknąć ostrych, kontrastowych barw Fot. arch. m.st. Warszawy

W ogrodzie krasnali wszystko powinno być dostosowane do wzrostu krasnoludka, który jak wiadomo jest niewielki. Duży swój udział mają w tym ogrodzie rośliny leśne lub do nich podobne. Krasnoludki są gospodarne i pracowite, więc nie może zabraknąć w takim ogródku roślin uprawnych o smacznych owocach. Ogród powinien też zapraszać jak najwięcej zwierząt. Krasnoludki gotowe są spieszyć z pomocą wszelkim stworzeniom. Są gotowe dokarmiać ptaki i pomagać żukom. Ogród krasnoludków to również ogród wyraźnych barw, a więc czerwonych i pomarańczowych kwiatów, z których płatków można zrobić pelerynkę, roślin o dużych liściach, pod którymi można schronić się podczas deszczu. Nie powinno też zabraknąć dzikich ziół i chwastów o pięknych kwiatkach.

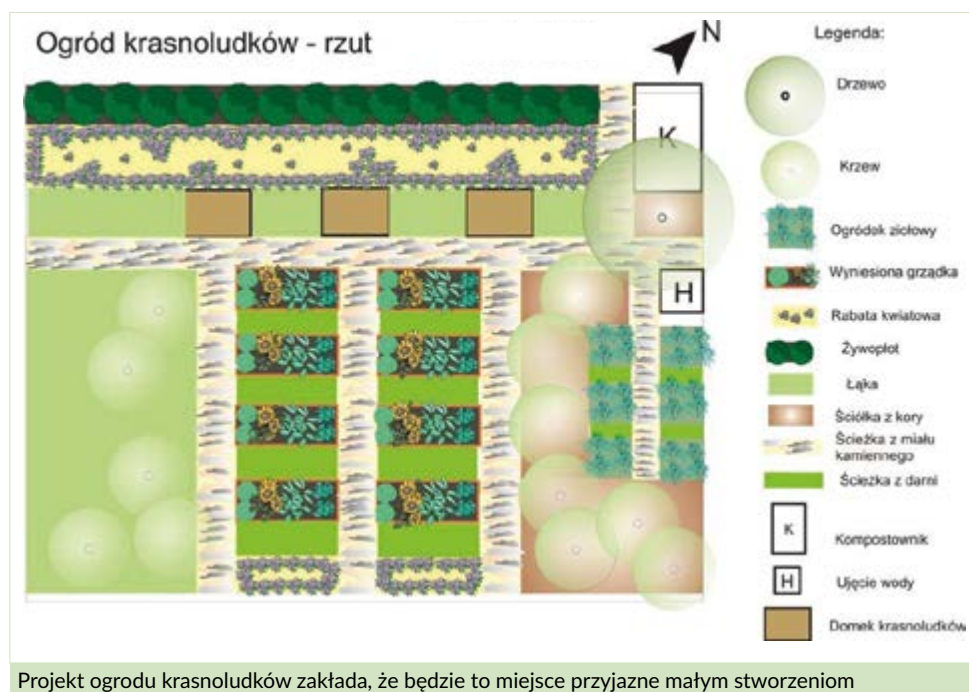


Tabela 16. Zestaw roślin do ogrodu krasnoludków

Nazwa polska	Nazwa łacińska	Cechy charakterystyczne	Uprawa
<b>KRZEWY OWOCOWE</b>			
Poziomka pospolita, Baron Solemacher	<i>Fragaria vesca</i> Baron Solemacher	Odmiana rosnąca średnio silnie, za to dająca obfite plony	Owocuje od początku czerwca do końca października, więc może być atrakcyjna przez długi czas. Ma smaczne, aromatyczne, sercowatego kształtu owoce. Bardzo łatwa do zbierania przez dzieci, gdyż owoce są wyniesione ponad liście
Borówka wysoka Nelson	<i>Vaccinium corymbosum</i> Nelson	Krzew o silnym wzroście i obfitym owocowaniu. Owoce zaczynają dojrzewać około połowy sierpnia	Duże, lekko spłaszczone owoce pokryte jasnoniebieskim nalotem są bardzo smaczne i przypominają kształtem leśne jagody
<b>PAPROCIE</b>			
Narecznica samcza	<i>Dryopteris filix-mas</i>	Najpospolitsza paproć, która może osiągać nawet metr wysokości	Sadzić w odstępach 40-50 cm. Występuje wiele odmian tej paproci
Orlica pospolita	<i>Pteridium aquilinum</i>	Pospolita paproć naszych lasów. Jej kształt przypomina lecącego orła. Liście „parasolowate” na długich łodygach. Osiąga do 70 cm wysokości	Sadzić w odstępach 40-50 cm. Wymaga lekkiej, próchnicznej gleby i półcienistego stanowiska
<b>ROŚLINY OKRYWOWE</b>			
Gęsiówka	<i>Arabis sp.</i>	Niska (10-20 cm) bylina o białych lub różowych kwiatkach i szarzielonych liściach	Sadzić na wiosnę lub na jesieni co 15-20 cm. Kwitnie w kwietniu i maju. Dobrze rośnie na suchej, przepuszczalnej glebie
Wrzos zwyczajny	<i>Calluna vulgaris</i>	Drobna krzewinka o różnokolorowych kwiatkach	Dobrze rośnie na stanowiskach przepuszczalnych, lekko kwaśnych, w pełnym słońcu lub lekkim cieniu. Odstępy co 20-30 cm. Kwitnie od sierpnia do września
Kocimiętka	<i>Nepeta sp.</i>	Roślina o liliowo-niebieskich kwiatkach i szarych liściach o specyficznym, korzennym zapachu. Wysokość 20-60 cm	Dobrze rośnie na glebach lekkich i piaszczystych na stanowisku słonecznym. Sadzić na wiosnę w odstępach co 35-40 cm. Kwitnie od czerwca do września
Płomyk sztydlasty	<i>Phlox subulata</i>	Niska roślina o gęstych, różowych, białych lub fioletowych kwiatkach	Lubi gleby przepuszczalne i pełne nasłonecznienia. Sadzić na wiosnę co 20-30 cm. Kwitnie od kwietnia do maja

Nazwa polska	Nazwa łacińska	Cechy charakterystyczne	Uprawa
<b>ROŚLINY OKRYWOWE</b>			
Rozchodnik	<i>Sedum sp.</i>	Obejmuje wiele gatunków roślin o grubych, mięsistych liściach i kolorowych kwiatach (żółtych, różowych lub czerwonych). Wysokość roślin 5-20 cm	Wymaga suchych, przepuszczalnych gleb, jest niewymagający, znosi pełne nasłonecznienie. Odstępy co 20-30 cm. Kwitnie od maja do września
Macierzanka piaskowa	<i>Thymus serpyllum</i>	Niska roślina o różowych lub fioletowych kwiatach o charakterystycznym zapachu. Wysokość 5-20 cm	Lubi gleby ubogie, bardzo przepuszczalne i pełne słońce. Sadzić co 15-25 cm. Kwitnie od czerwca do września
Dąbrówka rozłogowa	<i>Ajuga reptans</i>	Niska bylina o błyszczących liściach i liliowoniebieskich kwiatach. Wysokość 10-15 cm	Lubi stanowiska półcieniste i zasobne w próchnicę gleby. Sadzić jesienią lub na wiosnę co 15-25 cm. Kwitnie od kwietnia do maja
Fiołek wonny	<i>Viola odorata</i>	Niska roślina o fioletowych, wonnych kwiatach i sercowatych liściach	Lubi stanowiska cieniste, np. pod innymi roślinami, oraz wilgotną, próchniczną glebę. Sadzić jesienią co 10-15 cm. Kwitnie od marca do kwietnia

## Przyjaciele i wrogowie ogrodu



Trzeba pokazać dzieciom użyteczność oraz urodę owadów i motyli  
Fot. arch. m.st. Warszawy

Ważne, aby w ogrodzie zachowywać równowagę między gatunkami. Wytępienie pojawiających się w ogrodzie szkodników środkami chemicznymi nie jest sposobem bezpiecznym. Po pierwsze użycie truciźn jest wykluczone w ogrodzie przedszkolnym, a po drugie – wytępienie np. pewnego gatunku gąsienicy może spowodować deficyt pożywienia dla niektórych ptaków. Lepiej pokazać dzieciom różnorodność przyrody, urodę owa-

dów i motyli, niż narażać na widoki martwych stworzeń. Współpraca z naturą wyjdzie wszystkim na dobre. Istnieją zwierzęcy przyjaciele ogrodników, którzy żywią się popularnymi szkodnikami. Poniżej zamieszczono opis niektórych gatunków.

Tabela 17. Zwierzęcy przyjaciele ogrodników

Gatunek	Pożytek dla ogrodnika / zwyczajne zwierzęcia	Ochrona
<b>SSAKI</b>		
Nietoperze	Są aktywne nocą i o zmierzchu. Żywią się motylami z rodziny sówkowatych, zwójkowatych oraz miernikowców. Chętnie jedzą również komary	Pozostawienie ich w spokoju, nienaruszanie kryjówek, zakładanie skrzynek – miejsc do snu
Jeże	Aktywne głównie o zmroku. Zjadają ślimaki, pędraki chrabąszcza, robaki, gąsienice, myszy, a nawet żmije. Lubią od czasu do czasu zjeść truskawkę lub jabłko. Młode jeżyki nie pogardzą mlekiem lub kaszą na mleku	Pozostawienie dla nich spokojnego miejsca, np. sterty liści lub suchych gałązek pod krzewami
Krety	Kopczyki ziemi, jakie pozostają po kretowisku wprawdzie szpecą trawnik, ale użyźniają ziemię w ogrodzie. Kret żywi się robakami, turkuciami podjadkami, owadami i ich larwami, pędrakami, poczwarkami, nagimi ślimakami, młodymi karczownikami. Codziennie zjada tyle, ile sam waży	Nienaruszanie ich gniazd
Ryjówki	Nocą łowią ślimaki, owady, turkucie podjadki, pająki. Każdej nocy jedzą tyle, ile same ważą	Pozostawić dla nich miejsca schronienia w spokojnej części ogrodu – kamienie, pniaki, sterty opadłych liści. Chronić teren przed psami
<b>PTAKI</b>		
Muchołówki, sikory, zięby, rudziki, sowy i wiele innych	Łowią ogromne ilości owadów, mszyc, gąsienic, komarów. Sowy polują również na drobne ssaki	Tworzyć miejsca dogodne do zakładania gniazd i odpoczynku, zawieszają budki lęgowe z wylotem w kierunku południowo-wschodnim. Ustawić poidło latem i karmnik zimą
<b>GADY</b>		
Padalce	Lubią wilgotne zakątki ogrodu. Wczesnym rankiem i wieczorem polują na ślimaki, pająki i owady	Nie naruszać ich spokoju, gdy ukryją się wśród kompostu lub w spróchniałym drewnie. Chronić teren przed psami i kotami
<b>PŁAZY</b>		
Ropuchy, żaby trawne, żaby wodne	Są stworzeniami ziemno-wodnymi. Żywią się ślimakami nagimi, robakami i owadami	Tworzyć dla nich wilgotne miejsca. Idealne jest oczko wodne, do którego płazy same przyjdą

Gatunek	Pożytek dla ogrodnika / zwyczaje zwierzęcia	Ochrona
<b>OWADY</b>		
Złotooki	Dorosłe owady są smukłe, zielonawe, z przezroczystymi skrzydłami i złotymi, mieniącymi się oczkami. Ich larwy pożerają mszyce i inne szkodniki (jedna larwa – 200 do 500 szkodników)	Nie stosować chemicznych środków ochrony roślin. Pozostawić owady w spokoju, gdy schronią się przed zimnem
Biedronki	Popularne chrząszcze w wielu odmianach barwnych. Dorosłe owady i larwy pożerają wielkie ilości mszyc. Jedna larwa biedronki zjada ich od 400 do 800. Aktywne od wczesnej wiosny	Nie stosować chemicznych środków ochrony roślin. Pozostawić w spokoju owady zimujące pod korą drzew i opadłymi liśćmi
Biegaczowate	Chrząszcze o długich, silnych nogach. Polują na poczwarki, gąsienice motyli, drutowce, stonkę, ślimaki, mszyce i roztocze	Nie rozdeptywać i nie niszczyć, docenić urodę ich połyskujących, zielonozłotych pokryw. Pozostawić dla nich kępkę opadłych liści lub wilgotny kawałek drewna
Gąsieniczowate	Małe, podobne do osy owady, których larwy rozwijają się w ciałach żywicieli, np. mszyc, gąsienic bielinka kapustnika. Żywiciel jest przez nie niszczone	Po cięciu drzew i krzewów nie palić od razu odciętych gałęzi. Nie niszczyć roślin baldaszkowatych, na których szukają pożywienia dorosłe owady
Bzygowate	Bardzo podobne do osy. Dorosłe owady żywią się pyłkiem kwiatowym i nektarem, zapylając rośliny. Młode niszczą kolonie mszyc	Nie używać chemicznych środków ochrony roślin. Dorosłe owady chętnie przylatują do roślin z rodziny baldaszkowatych, m.in. kopru i marchwi
Pluskwiaki równoskrzydłe	Są różnokolorowe, wielkości 3-7 mm. Zjadają przędziorki, mszyce, małe gąsienice	Nie stosować chemicznych środków ochrony roślin
<b>PAJĘCZAKI</b>		
Pająki i inne	Zjadają muchy, motyle i ich gąsienice, chrząszcze, pluskwiaki i mszyce	Nie zabijać, nie opryskiwać środkami chemicznymi
<b>DŹDŻOWNICE</b>		
Dżdżownice	Największy sprzymierzeniec ogrodnika, spulchnia glebę i poprawia jej żyzność	Na hektarze gleby ogrodowej może żyć 80-130 tysięcy dżdżownic. Nie tolerują słońca, które niszczy ich krew, dlatego po deszczu szybko szukają schronienia

## ROZDZIAŁ 7

### Warszawskie ogrody społecznościowe i edukacyjne

Od kilku lat w Warszawie powstają miejsca, które gromadzą mieszkańców wokół praktyki wspólnego ogrodnictwa. Takie inicjatywy nazywa się ogrodami społecznościowymi. Ich celem jest zarówno rozwijanie pasji ogrodniczej jak i budowanie wokół ogrodu społeczności. Miejsca te cechuje ogólnodostępność i otwartość – każdy może korzystać z przestrzeni oraz włączać się w prowadzone w ogrodzie działania.

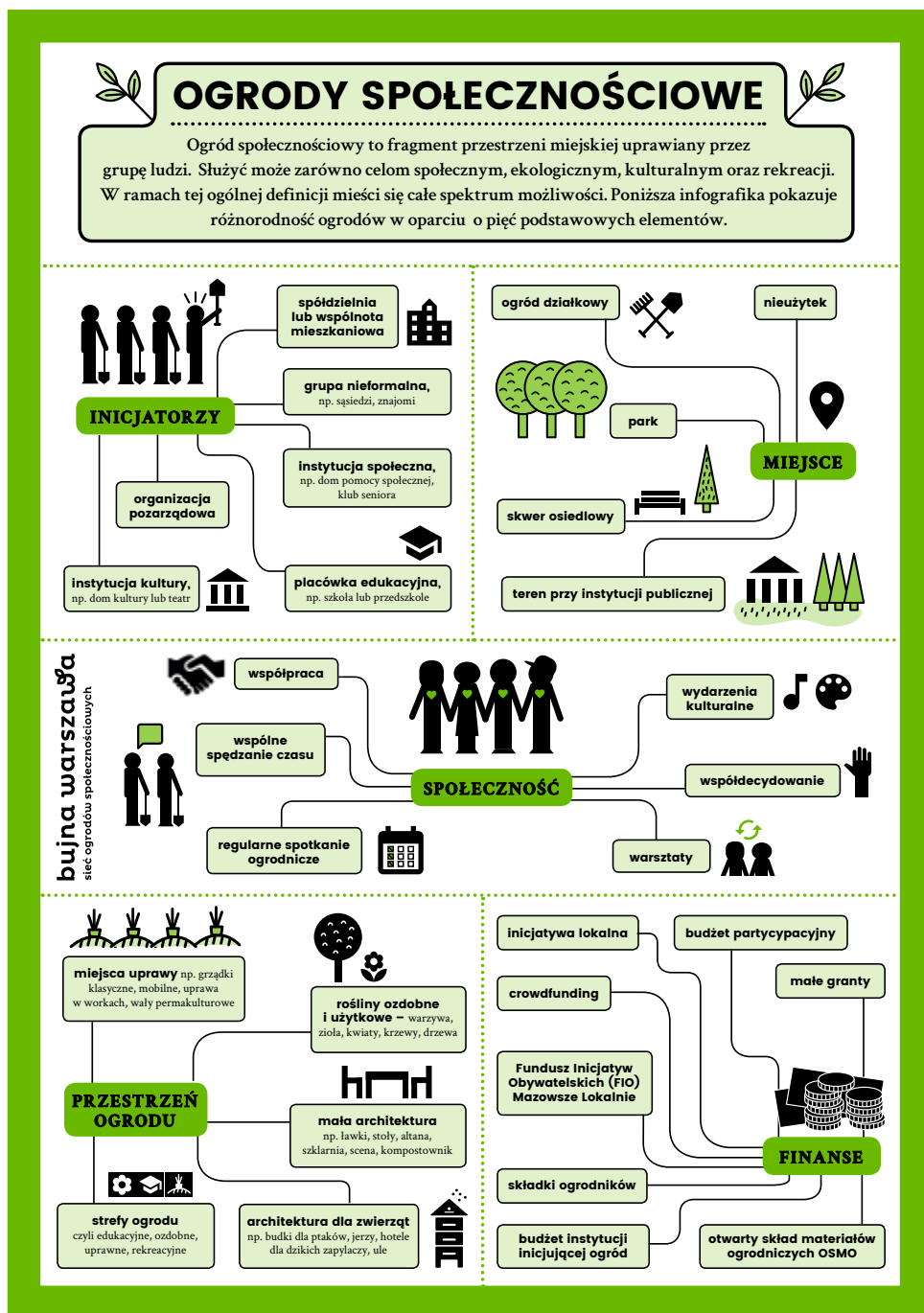
Ogrody bywają bardzo różnorodne. Jedne skupiają się mocniej na uprawie warzyw, inne skłaniają się ku animacji kultury lub podejmują temat edukacji ekologicznej, niektóre próbują łączyć wszystkie te aspekty. Charakter ogrodów jest różnorodny i związany z ich założycielami, mogą być wśród nich grupy nieformalne, fundacje lub stowarzyszenia, instytucje kultury albo inne instytucje miejskie. Wspólnym mianownikiem jest zaangażowanie mieszkańców w proces tworzenia, dbania i rozwijania przyjaznej przestrzeni miejskiej, która nie jest ani prywatna ani publiczna tylko wspólna.

Jako niekomercyjne i społeczne przedsięwzięcia ogrody sprzyjają budowaniu zielonego i zrównoważonego miasta zarówno pod kątem przyrodniczym jak i społecznym. Fakt ten od lat doceniają mieszkańcy miast takich jak Berlin, Paryż, Madryt czy Toronto, gdzie przy wsparciu ze strony urzędów prężnie rozwija się społeczność miejskich ogrodników. Warto jednak pamiętać, że podobne inicjatywy były realizowane już w przedwojennej Warszawie, dobrym przykładem jest Ośrodek Ogrodniczy Warszawskiej Spółdzielni Mieszkaniowej na Żoliborzu.

Bujna Warszawa to program realizowany przez Zarząd Zieleni m.st. Warszawy z partnerami. Powstał aby wspierać ogrodnictwo społecznościowe w stolicy. Pomaga zarówno istniejącym ogrodom jak i wspiera zakładanie nowych. Jego celem jest także szeroka promocja i zachęcanie mieszkańców do włączania się w oddolne inicjatywy ogrodnicze, tak aby na wzór Toronto czy Paryża, uspołecznić zieleni miejską.

Na program składają się następujące elementy:

1. **Otwarty Skład Materiałów Ogrodniczych (OSMO)** czyli platforma, poprzez którą można współdzielić i pozyskiwać potrzebne materiały, narzędzia i usługi.
2. **Latająca Szkoła Ogrodników**, w ramach której ogrody mogą zamawiać warsztat lub konsultację na wybrane przez siebie tematy.
3. **Strona internetowa [www.bujnawarszawa.pl](http://www.bujnawarszawa.pl)** oraz profil na facebooku zawierają kompendium wiedzy o ogrodnictwie społecznościowym oraz bieżące informacje.



- Kampania społeczna** promująca projekt i zachęcająca do włączania się w miejskie ogrodnictwo.
- Warszawskie Dożynki Ogrodów Społecznościowych** – święto ogrodników z wszystkich ogrodów społecznościowych i innych inicjatyw ogrodniczych Warszawy z warsztatami, prelekcjami, konkursami, koncertami.
- Włączanie grup defaworyzowanych** w inicjatywy ogrodnicze poprzez promocję idei ogrodnictwa społecznościowego w instytucja takich jak domy i ośrodki pomocy społecznej, środowiskowe ogniska wychowawcze, świetlice terapeutyczne itp.

Niektóre z ogródków edukacyjnych w Warszawie, m.in. w Parku Kazimierzowskim, przy przedszkolach na Pradze Południe i Woli, powstały w ramach inicjatywy lokalnej – narzędzia, umożliwiającego wspólną realizację zadań publicznych przez urząd i mieszkańców. Inicjatywa lokalna jest obustronnie angażująca, a jednym z jej głównych celów jest integracja społeczności lokalnych wokół konkretnego działania. Mieszkańcy nie tylko zgłaszają swoje pomysły na działania potrzebne w ich okolicy czy lokalnej społeczności. Biorą także czynny udział w ich realizacji poprzez zadeklarowaną pracę społeczną (w przypadku zakładania ogródków edukacyjnych są to najczęściej prace ogrodnicze bądź przeprowadzanie warsztatów w zakresie edukacji ekologicznej) oraz ewentualny wkład rzeczowy (np. projekt ogrodu, użyczenie specjalistycznych narzędzi) bądź finansowy. Z kolei urząd może zakupić usługi (np. prace ziemne) i materiały (ziemia, nasiona, sadzonki) niezbędne do realizacji projektu, a także użyczyć swoje zasoby (sprzęt, teren, pomieszczenia, itp.)

### Jak zrealizować inicjatywę lokalną?

Wszystko zaczyna się od pomysłu. Gdy mieszkańcy stwierdzają potrzebę konkretnych działań i wyrażają gotowość zaangażowania się w ich realizację, mogą zwrócić się do Urzędu m.st. Warszawy o wsparcie dla swojego projektu w ramach inicjatywy lokalnej. W tym celu należy wypełnić wniosek, w którym opisane będzie zadanie i jego znaczenie dla lokalnej społeczności, zaangażowanie mieszkańców w realizację oraz wskazane zostaną usługi/materiały/zasoby potrzebne od urzędu. Wzór wniosku znajduje się na stronie [www.inicjatywa.um.warszawa.pl](http://www.inicjatywa.um.warszawa.pl). Jeśli w trakcie pisania wniosku i planowania projektu pojawią się jakieś wątpliwości, warto zwrócić się o pomoc do odpowiedniego urzędnika.





W każdej dzielnicy jest koordynator ds. inicjatywy lokalnej, który może pomóc przy wypełnianiu wniosku, podpowiedzieć, na co należy zwrócić uwagę i co jeszcze w nim uwzględnić (informacje można znaleźć na stronie [www.inicjatywa.um.warszawa.pl](http://www.inicjatywa.um.warszawa.pl)). Wnioski mogą składać mieszkańcy sami (co najmniej dwoje) lub za pośrednictwem organizacji pozarządowej ich reprezentującej. Następnie wniosek jest oceniany – brane są pod uwagę m.in. stopień przygotowania zadania, celowość jego realizacji dla lokalnej społeczności, stopień zaangażowania mieszkańców w realizację oraz wysokość wkładu urzędu. Po uzyskaniu pozytywnej oceny wniosku, gdy urząd zapewni środki na realizację zadania, podpisuje z wnioskodawcami umowę o realizację inicjatywy lokalnej, która określa zobowiązania obydwu stron, harmonogram i koszty zadania. I można już działać! A na zakończenie inicjatywy wnioskodawcy wspólnie z urzędem sporządzają sprawozdanie z realizacji projektu.

Na zakończenie zamieszczamy adresy i zdjęcia wybranych ogrodów społecznościowych oraz edukacyjnych funkcjonujących w Warszawie. Ich aktualna mapa znajduje się na [www.bujnawarszawa.pl](http://www.bujnawarszawa.pl). Warto odwiedzić kilka z takich miejsc, które często są otwarte na współpracę z dziećmi oraz inicjatywy kulturalno-społeczne i z radością ugoszczą zainteresowaną ogrodem grupę dzieci i opiekunów oraz podzielą się zdobytym doświadczeniem z dziedziny ogrodnictwa ekologicznego.

### POWODZENIA!

**Trzy pokoje z kuchnią** – inicjatywa lokalna, ogród społeczno-edukacyjny w Dzielnicy Białołęka, <https://www.facebook.com/3pokojezkuchnia>



Współpraca z naturą wszystkim ogrodnikom wyjdzie na dobre. Zdjęcie przedstawia osiedlanie miejskich pszczół  
Fot. Agnieszka Bińczycka

**Wspólny Ogród SDK** – ogródek edukacyjno-społeczny pełniący funkcję pracowni ogrodniczej przy Służewskim Domu Kultury, mail: [wspolnyogrodsdk@gmail.com](mailto:wspolnyogrodsdk@gmail.com)



Społeczność ogrodników pielęgnujących Wspólny Ogród przy SDK w Dzielnicy Mokotów  
Fot. Julia Chodor, zdjęcie wykonane na Konkurs Warszawa w kwiatach i zieleni

**Motyka i Słońce z Osiedla Jazdów**, [www.facebook.com/motykaislonce](https://www.facebook.com/motykaislonce)



Ogrodnicy z Osiedla Jazdów  
Fot. ze zbiorów społeczności ogrodników Motyki i Słońca

**Ogród Fort Bema** – inicjatywa lokalna, dotycząca utworzenia przez mieszkańców Warszawy ogrodu społecznościowego na terenie Fortu Bema. W okolicy znajduje się także pasieka i sad, [www.facebook.com/ogrodfort](http://www.facebook.com/ogrodfort)



Ogród Fort Bema – inicjatywa lokalna

Fot. Kamila Szuba

**Ogródek dla dzieci w parku Kazimierzowskim** – grządki znajdują się na terenie placu zabaw w parku. Fundacja Viridarium, <http://fundacjviridarium.com>



Park Kazimierzowski

Fot. Kamila Szuba

SPIS TABEL:

- Tabela 1. Warzywa, owoce i kwiaty jadalne polecane do ogrodu warzywno-owocowo-ziołowego
- Tabela 2. Krzewy i drzewa polecane do ogrodu edukacyjnego
- Tabela 3. Pierwiastki niezbędne do właściwego wzrostu roślin dzielimy na makro- i mikroelementy
- Tabela 4. Ekosposoby uzupełniania niedoborów w glebie
- Tabela 5. Określenie pH gleby
- Tabela 6. Produkcja rozsady – terminy i czas wzrostu
- Tabela 7. Okres kiełkowania wybranych roślin oraz czas, przez który nasiona zachowują żywotność
- Tabela 8. Pożądane sąsiedztwo różnych roślin w ogrodzie warzywno-owocowo-ziołowym
- Tabela 9. Zioła polecane do ogródka dla dzieci
- Tabela 10. Gatunki popularnych roślin łąkowych i chwastów oraz ich części wykorzystywane do zabaw dziecięcych
- Tabela 11. Drzewa i krzewy do ogrodu zapachów
- Tabela 12. Rośliny przydatne dla ptaków, polecane do ogrodu edukacyjnego
- Tabela 13. Motyle oraz rośliny, na których bytują
- Tabela 14. Zestaw gatunków roślin do ogrodu królewny
- Tabela 15. Rośliny z ogrodu czarodzieja
- Tabela 16. Zestaw roślin do ogrodu krasnoludków
- Tabela 17. Zwierzęcy przyjaciele ogrodników

LITERATURA:

- Beltzig G. 2001. Księga placów zabaw. Typoscript, Wrocław
- Filipczak J, Żukowska A. 2006. Katalog roślin – drzewa, krzewy, byliny polecane przez Związek Szkółkarzy Polskich. Agencja Promocji Zieleni Sp. z o.o., Warszawa
- Hofman H., Marktanner T. 1996. Motyle. Encyklopedia kieszonkowa. Muza S.A., Warszawa
- Kosmala M. 2000. Pielęgnowanie drzew i krzewów ozdobnych. PWRiL, Warszawa
- Kosmala M. 2008. Jak stworzyć bezpieczne miejsce zabaw dziecięcych. Poradnik. Miasto Stołeczne Warszawa
- Kosmala M., Happach M., Bobrowski S. 2014. Naturalne place zabaw. Poradnik. Miasto stołeczne Warszawa
- Kreuter M.L. 1998. Ogród w zgodzie z naturą. Elipsa, Warszawa
- Kuldschun H., Rossmann E. 1980. Budownictwo dla upośledzonych fizycznie. Arkady, Warszawa
- Matuszkiewicz W. 1984. Przewodnik do oznaczania zbiorowisk roślinnych Polski. PWN, Warszawa
- Podlech D. 1997. Rośliny lecznicze. Encyklopedia kieszonkowa. Muza S.A., Warszawa
- Roston-Szeryńska E. 1998. Roślinność w przestrzeni zabawowej dziecka. Praca magisterska SGGW – maszynopis
- Richardson B. 1998. Gardening with children. The Taunton Press, Inc., Canada
- Seneta W. 1987. Dendrologia. PWN, Warszawa
- Szokalski M., Wojtatowicz J. 1989. Ptaki w ogrodzie. PWRiL, Warszawa
- Traczewska-Zych E. (red.) 1982. Działka moje hobby. PWRiL, Warszawa



## Twój dzień z Kartą Warszawiaka



Wydawca dziękuje wszystkim autorom zdjęć przekazanych do publikacji „Ogrody Edukacyjne. Poradnik”.

**Co piąta warszawianka i warszawiak z niej korzystają.** Jeśli płacisz podatki w Warszawie, wyrob bezpłatnie Kartę Warszawiaka, która daje dostęp do wielu zniżek. Zapłacisz mniej m.in. za produkty, dzięki którym możesz cieszyć się swoim miejskim ogrodem.

**Warszawiacy płacą mniej!**

**Dołącz do aktywnych mieszkańców.**

Sprawdź oferty: [www.karta.um.warszawa.pl/katalog](http://www.karta.um.warszawa.pl/katalog)





[www.um.warszawa.pl](http://www.um.warszawa.pl)

Publikacja została sfinansowana ze środków m.st. Warszawy  
Egzemplarz udostępniany jest nieodpłatnie

ISBN-978-83-63269-39-5

Wydanie pierwsze  
Warszawa 2017 r.

